



แผนอัตรากำลัง ๓ ปี

ของ องค์การบริหารส่วนตำบลทุ่งมะพร้าว
อำเภอท้ายเหมือง จังหวัดพังงา
ประจำปีงบประมาณ พ.ศ.๒๕๖๔ - ๒๕๖๖

คำนำ

องค์การบริหารส่วนตำบลทุ่งมะพร้าว ได้มีการจัดทำแผนอัตรากำลัง ๓ ปี ประจำปีงบประมาณ พ.ศ.๒๕๖๔ - ๒๕๖๖ โดยมีโครงสร้างการแบ่งงานและระบบงานที่เหมาะสมไม่ซ้ำซ้อน มีการกำหนดตำแหน่ง การจัดอัตรากำลัง โครงสร้างให้เหมาะสมกับอำนาจหน้าที่ขององค์การบริหารส่วนตำบล ตามพระราชบัญญัติสภาตำบลและองค์การบริหารส่วนตำบล พ.ศ.๒๕๓๗ และตามพระราชบัญญัติกำหนดแผนและขั้นตอนการกระจายอำนาจให้องค์กรปกครองส่วนท้องถิ่น พ.ศ.๒๕๔๒ และเพื่อให้คณะกรรมการพนักงานส่วนตำบล (ก.อบต.จังหวัด) ตรวจสอบการกำหนดตำแหน่งและการใช้ตำแหน่งพนักงานส่วนตำบลให้เหมาะสม

ทั้งยังใช้เป็นแนวทางในการดำเนินการวางแผนการใช้อัตรากำลัง การพัฒนาบุคลากรขององค์การบริหารส่วนตำบลทุ่งมะพร้าวให้เหมาะสมอีกด้วย

องค์การบริหารส่วนตำบลทุ่งมะพร้าว จึงได้มีการวางแผนอัตรากำลังใช้ประกอบในการจัดสรรงบประมาณและบรรจุแต่งตั้งพนักงานส่วนตำบล และพนักงานจ้าง เพื่อให้การบริหารงานขององค์การบริหารส่วนตำบล เกิดประโยชน์ต่อประชาชน เกิดผลสัมฤทธิ์ต่อภารกิจตามอำนาจหน้าที่ มีประสิทธิภาพ มีความคุ้มค่า สามารถลดขั้นตอนการปฏิบัติงาน และมีการลดภารกิจและยุบเลิกหน่วยงานที่ไม่จำเป็น การปฏิบัติภารกิจสามารถตอบสนองความต้องการของประชาชนได้เป็นอย่างดี

องค์การบริหารส่วนตำบลทุ่งมะพร้าว
อำเภอท้ายเหมือง จังหวัดพังงา

สารบัญ

เรื่อง	หน้า
๑. หลักการและเหตุผล	๑
๒. วัตถุประสงค์	๒
๓. กรอบแนวคิดในการจัดทำแผนอัตรากำลัง ๓ ปี	๓
๔. สภาพปัญหา ความต้องการของประชาชนในเขตพื้นที่องค์กรปกครองส่วนท้องถิ่น	๔
๕. ภารกิจ อำนาจหน้าที่ขององค์กรปกครองส่วนท้องถิ่น	๕
๖. ภารกิจหลัก และภารกิจรอง ที่องค์กรปกครองส่วนท้องถิ่นจะดำเนินการ	๗
๗. สรุปปัญหาและแนวทางในการกำหนดโครงสร้างส่วนราชการและกรอบอัตรากำลัง	๗
๘. โครงสร้างการกำหนดส่วนราชการ	๘
๙. ภาระค่าใช้จ่ายเกี่ยวกับเงินเดือนและประโยชน์ตอบแทนอื่น	๑๔
๑๐. แผนภูมิโครงสร้างการแบ่งส่วนราชการตามแผนอัตรากำลัง ๓ ปี	๑๘
๑๑. บัญชีแสดงจัดคนลงสู่ตำแหน่งและการกำหนดเลขที่ตำแหน่งในส่วนราชการ	๒๓
๑๒. แนวทางการพัฒนาข้าราชการหรือพนักงานส่วนท้องถิ่น	๒๙
๑๓. ประกาศคุณธรรม จริยธรรมของข้าราชการหรือพนักงานส่วนท้องถิ่นและลูกจ้าง	๓๐

๑. หลักการและเหตุผล

๑.๑ ประกาศคณะกรรมการกลางข้าราชการหรือพนักงานส่วนท้องถิ่น (ก.กลาง) เรื่องมาตรฐานทั่วไปเกี่ยวกับอัตราตำแหน่งและมาตรฐานของตำแหน่ง ลงวันที่ ๒๒ พฤศจิกายน ๒๕๔๔ และ(ฉบับที่ ๒) พ.ศ. ๒๕๕๘ ลงวันที่ ๔ กันยายน ๒๕๕๘ กำหนดให้คณะกรรมการข้าราชการหรือพนักงานส่วนท้องถิ่น (ก.จังหวัด) พิจารณากำหนดตำแหน่งข้าราชการหรือพนักงานส่วนท้องถิ่นว่า จะมีตำแหน่งใด ระดับใด อยู่ในส่วนราชการใด จำนวนเท่าใด ให้คำนึงถึงภาระหน้าที่ความรับผิดชอบ ลักษณะงานที่ต้องปฏิบัติ ความยาก ปริมาณและคุณภาพของงาน ตลอดจนทั้งภาระค่าใช้จ่ายด้านบุคคลขององค์การบริหารส่วนตำบลทุ่งมะพร้าว โดยให้องค์การบริหารส่วนตำบลทุ่งมะพร้าว จัดทำแผนอัตรากำลังของข้าราชการหรือพนักงานส่วนท้องถิ่น เพื่อใช้ในการกำหนดตำแหน่งโดยความเห็นชอบของคณะกรรมการข้าราชการหรือพนักงานส่วนท้องถิ่น (ก.จังหวัด) ทั้งนี้ ให้เป็นไปตามหลักเกณฑ์ และวิธีการที่คณะกรรมการกลางข้าราชการหรือพนักงานส่วนท้องถิ่น (ก.กลาง) กำหนด

๑.๒ คณะกรรมการกลางข้าราชการหรือพนักงานส่วนท้องถิ่น (ก.กลาง) ได้มีมติเห็นชอบประกาศกำหนดการกำหนดตำแหน่งข้าราชการหรือพนักงานส่วนท้องถิ่น โดยกำหนดแนวทางให้องค์การบริหารส่วนตำบลทุ่งมะพร้าว จัดทำแผนอัตรากำลังขององค์กรปกครองส่วนท้องถิ่นเพื่อเป็นกรอบในการกำหนดตำแหน่งและการใช้ตำแหน่งข้าราชการหรือพนักงานส่วนท้องถิ่น โดยให้เสนอให้คณะกรรมการข้าราชการหรือพนักงานส่วนท้องถิ่น (ก.จังหวัด) พิจารณาให้ความเห็นชอบ โดยกำหนดให้องค์การบริหารส่วนตำบลทุ่งมะพร้าว แต่งตั้งคณะกรรมการจัดทำแผนอัตรากำลัง เพื่อวิเคราะห์อำนาจหน้าที่และภารกิจขององค์การบริหารส่วนตำบลทุ่งมะพร้าว วิเคราะห์ความต้องการกำลังคน วิเคราะห์การวางแผนการใช้กำลังคน จัดทำกรอบอัตรากำลัง และกำหนดหลักเกณฑ์และเงื่อนไข ในการกำหนดตำแหน่งข้าราชการหรือพนักงานส่วนท้องถิ่นตามแผนอัตรากำลัง ๓ ปี

๑.๓ จากหลักการและเหตุผลดังกล่าว องค์การบริหารส่วนตำบลทุ่งมะพร้าว จึงได้จัดทำแผนอัตรากำลัง ๓ ปี สำหรับปีงบประมาณ พ.ศ.๒๕๖๔ - ๒๕๖๖ ขึ้น

๒. วัตถุประสงค์

๒.๑ เพื่อให้องค์กรปกครองส่วนตำบลทุ่งมะพร้าว มีโครงสร้างการแบ่งงานและระบบงานที่เหมาะสม ไม่ซ้ำซ้อน

๒.๒ เพื่อให้องค์กรปกครองส่วนตำบลทุ่งมะพร้าว มีการกำหนดประเภทตำแหน่ง สายงานการจัดอัตรากำลัง โครงสร้างส่วนราชการให้เหมาะสมกับภารกิจอำนาจหน้าที่ขององค์กรปกครองส่วนท้องถิ่น ตามกฎหมายจัดตั้งองค์กรปกครองส่วนท้องถิ่นแต่ละประเภท และตามพระราชบัญญัติกำหนดแผนและขั้นตอนการกระจายอำนาจให้องค์กรปกครองส่วนท้องถิ่น พ.ศ. ๒๕๔๒

๒.๓ เพื่อให้คณะกรรมการข้าราชการหรือพนักงานส่วนท้องถิ่น (ก. จังหวัด) สามารถตรวจสอบการกำหนดตำแหน่งและการใช้ตำแหน่งข้าราชการหรือพนักงานส่วนท้องถิ่น ข้าราชการครู บุคลากรทางการศึกษา ลูกจ้างประจำ และพนักงานจ้าง ว่าถูกต้องเหมาะสมกับภารกิจ อำนาจหน้าที่ ความรับผิดชอบของส่วนราชการนั้นหรือไม่

๒.๔ เพื่อเป็นแนวทางในการดำเนินการวางแผนการพัฒนาบุคลากรขององค์การบริหารส่วนตำบลทุ่งมะพร้าว

๒.๕ เพื่อให้องค์การบริหารส่วนตำบลทุ่งมะพร้าว สามารถวางแผนอัตรากำลัง ในการบรรจุและแต่งตั้งข้าราชการหรือพนักงานส่วนท้องถิ่น ข้าราชการครู บุคลากรทางการศึกษา ลูกจ้างประจำ และพนักงานจ้าง เพื่อให้การบริหารงานขององค์การบริหารส่วนตำบลทุ่งมะพร้าว เกิดประโยชน์ต่อประชาชน เกิดผลสัมฤทธิ์ต่อภารกิจตามอำนาจหน้าที่ความรับผิดชอบอย่างมีประสิทธิภาพ มีความคุ้มค่า สามารถลดขั้นตอนการปฏิบัติงานมีการลดภารกิจและยุบเลิกงานหรือหน่วยงานที่ไม่จำเป็น การปฏิบัติภารกิจสามารถให้บริการสาธารณะ แก้ไขปัญหาและตอบสนองความต้องการของประชาชนได้เป็นอย่างดี

๒.๖ เพื่อให้องค์การบริหารส่วนตำบลทุ่งมะพร้าว สามารถควบคุมภาระค่าใช้จ่ายด้านการบริหารงานบุคคลให้เป็นไปตามที่กฎหมายกำหนด

๓. กรอบแนวคิดในการจัดทำแผนอัตรากำลัง ๓ ปี

คณะกรรมการจัดทำแผนอัตรากำลัง ซึ่งประกอบด้วยนายกองค้การบริหารส่วนตำบล เป็นประธาน ปลัดองค์กรปกครองส่วนท้องถิ่น หัวหน้าส่วนราชการทุกส่วนราชการ เป็นกรรมการ หัวหน้าส่วนราชการที่รับผิดชอบการบริหารงานบุคคล เป็นกรรมการและเลขานุการ และข้าราชการหรือพนักงานส่วนท้องถิ่นที่ได้รับมอบหมายไม่เกิน ๒ คน เป็นผู้ช่วยเลขานุการ มีหน้าที่จัดทำแผนอัตรากำลัง ๓ ปี โดยมีขอบเขตเนื้อหาครอบคลุมในเรื่องต่าง ๆ ดังต่อไปนี้

๓.๑ วิเคราะห์ภารกิจ อำนาจหน้าที่ความรับผิดชอบขององค์การบริหารส่วนตำบลทุ่งมะพร้าว ตามพระราชบัญญัติสภาตำบล และองค์การบริหารส่วนตำบล พ.ศ. ๒๕๓๗ และแก้ไขจนถึงปัจจุบัน และตามพระราชบัญญัติแผนและขั้นตอนการกระจายอำนาจให้องค์กรปกครองส่วนท้องถิ่น พ.ศ. ๒๕๔๒ ตลอดจนกฎหมายอื่นให้สอดคล้องกับแผนพัฒนาเศรษฐกิจและสังคมแห่งชาติ แผนพัฒนาจังหวัด แผนพัฒนาอำเภอ แผนพัฒนาตำบล นโยบายของรัฐบาล มติคณะรัฐมนตรี นโยบายผู้บริหารและองค์การบริหารส่วนตำบล รวมถึงสภาพปัญหาขององค์การบริหารส่วนตำบล

๓.๒ กำหนดโครงสร้างการแบ่งส่วนราชการภายในและการจัดระบบงาน เพื่อรองรับภารกิจตามอำนาจหน้าที่ความรับผิดชอบ ให้สามารถแก้ปัญหาขององค์การบริหารส่วนตำบลทุ่งมะพร้าว ได้อย่างมีประสิทธิภาพและตอบสนองความต้องการของประชาชน

๓.๓ กำหนดตำแหน่งในสายงานต่างๆ จำนวนตำแหน่ง และระดับตำแหน่ง ให้เหมาะสมกับภาระหน้าที่ความรับผิดชอบ ปริมาณงาน และคุณภาพของงาน รวมทั้งสร้างความก้าวหน้าในสายอาชีพของกลุ่มงานต่างๆ

๓.๔ กำหนดความต้องการพนักงานจ้างในองค์การบริหารส่วนตำบล โดยให้หัวหน้าส่วนราชการเข้ามามีส่วนร่วม เพื่อกำหนดความจำเป็นและความต้องการในการใช้พนักงานจ้างให้ตรงกับภารกิจและอำนาจหน้าที่ที่ต้องปฏิบัติอย่างแท้จริง และต้องคำนึงถึงโครงสร้างส่วนราชการ และจำนวนข้าราชการ ลูกจ้างประจำในองค์การบริหารส่วนตำบล ประกอบการกำหนดประเภทตำแหน่งพนักงานจ้าง

๓.๕ กำหนดประเภทตำแหน่งพนักงานจ้าง จำนวนตำแหน่งให้เหมาะสมกับภารกิจ อำนาจหน้าที่ ความรับผิดชอบ ปริมาณงานและคุณภาพของงานให้เหมาะสมกับโครงสร้างส่วนราชการขององค์การบริหารส่วนตำบล

๓.๖ จัดทำกรอบอัตรากำลัง ๓ ปี โดยภาระค่าใช้จ่ายด้านการบริหารงานบุคคลต้องไม่เกินร้อยละสี่สิบของงบประมาณรายจ่าย

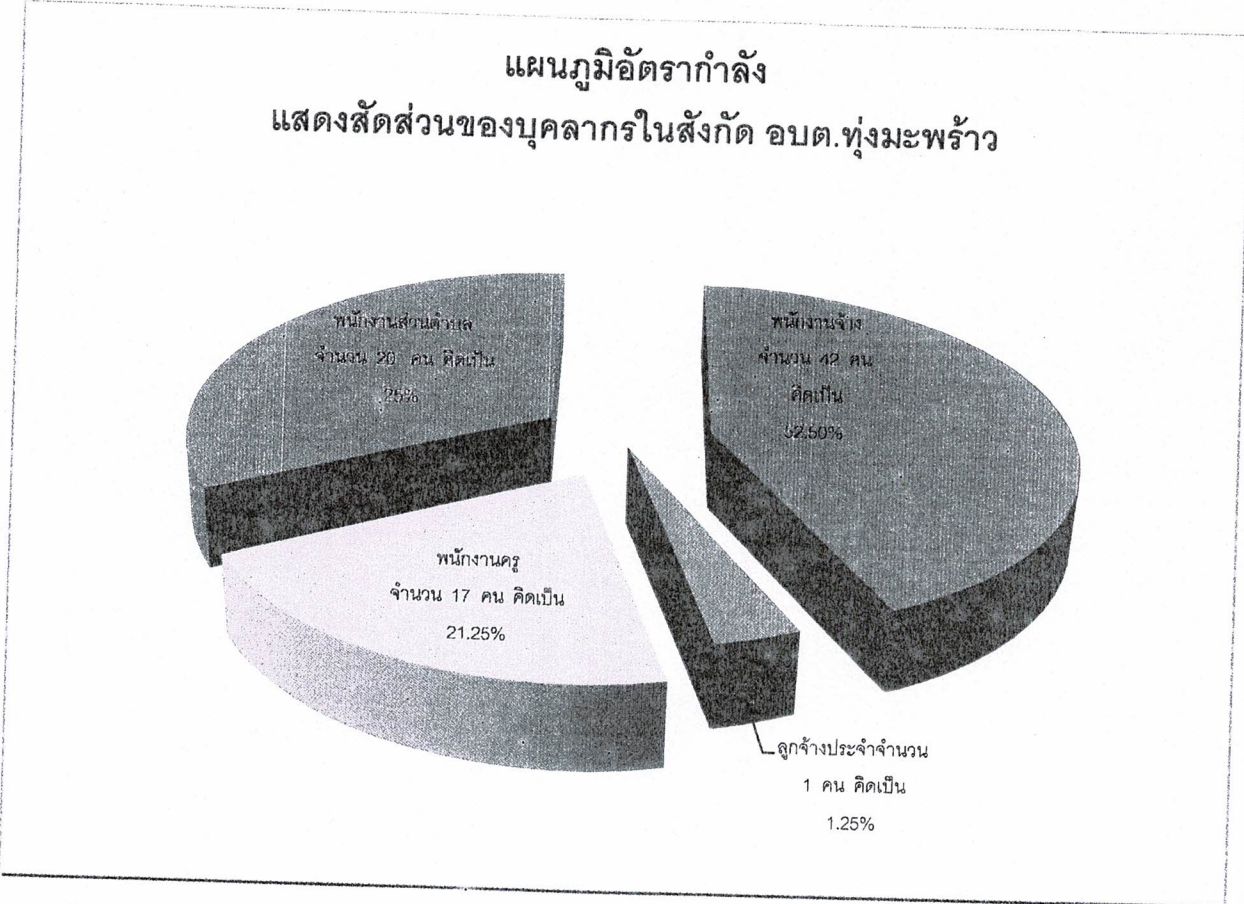
๓.๗ ให้ข้าราชการหรือพนักงานส่วนท้องถิ่น ลูกจ้างประจำและพนักงานจ้างทุกคน ได้รับการพัฒนาความรู้ความสามารถอย่างน้อยปีละ ๑ ครั้ง

กรอบแนวคิดในการจัดทำแผนอัตรากำลัง ๓ ปี

(๑) แนวคิดเรื่อง การจัดประเภทของบุคลากรในสังกัด

การวางกรอบอัตรากำลังให้สอดคล้องกับภาระงาน โดยวางประเภทของบุคลากรภาครัฐตามความเหมาะสมให้สอดคล้องกับแนวทางการบริหารภาครัฐแนวใหม่ ที่เน้นความยืดหยุ่น แก้ไขง่าย กระจายอำนาจการบริหารจัดการ มีความคล่องตัว และมีเจ้าภาพที่ชัดเจน อีกทั้งยังได้กำหนดให้เป็นไปตามหลักการบริหารกิจการบ้านเมืองที่ดีด้วย ในการกำหนดประเภทบุคลากรภาครัฐ ควรเน้นใช้อัตรากำลังแต่ละประเภทอย่างเหมาะสมกับภารกิจ โดยให้พิจารณากรอบให้สอดคล้องกับภารกิจและลักษณะงานของ องค์การบริหารส่วนตำบลทุ่งมะพร้าว ดังนี้

- **พนักงานส่วนตำบล :** ปฏิบัติงานในภารกิจหลัก ลักษณะงานที่เน้นการใช้ความรู้ ความสามารถและทักษะเชิงเทคนิค หรือเป็นงานวิชาการ งานที่เกี่ยวข้องกับการกำหนดนโยบายหรือลักษณะงานที่มีความต่อเนื่องในการทำงาน มีอำนาจหน้าที่ในการสั่งการบังคับบัญชา ผู้ใต้บังคับบัญชาตามลำดับชั้น กำหนดตำแหน่ง แต่ละประเภทของพนักงานส่วนตำบลไว้ ดังนี้
 - สายงานบริหารงานท้องถิ่น ได้แก่ ปลัด รองปลัด
 - สายงานอำนวยการท้องถิ่น ได้แก่ หัวหน้าส่วนราชการ ผู้อำนวยการกอง
 - สายงานวิชาการ ได้แก่ สายงานที่บรรจุเริ่มต้นด้วยคุณวุฒิปริญญาตรี
 - สายงานทั่วไป ได้แก่ สายงานที่บรรจุเริ่มต้นมีคุณวุฒิต่ำกว่าปริญญาตรี
- **ลูกจ้างประจำ :** ปฏิบัติงานที่ต้องใช้ทักษะและประสบการณ์ จึงมีการจ้างลูกจ้างประจำต่อเนื่องจนกว่าจะเกษียณอายุราชการ โดยไม่มีการกำหนดอัตราขึ้นมาใหม่ หรือกำหนดตำแหน่งเพิ่มจากที่มีอยู่เดิมและให้ยุบเลิกตำแหน่ง หากตำแหน่งที่มีอยู่เดิมเป็นตำแหน่งว่าง มีคนลาออก หรือเกษียณอายุราชการ โดยกำหนดเป็น ๓ กลุ่ม ดังนี้
 - กลุ่มงานบริการพื้นฐาน
 - กลุ่มงานสนับสนุน
 - กลุ่มงานช่าง
- **พนักงานจ้าง :** ปฏิบัติงานเสริมในภารกิจรอง ภารกิจสนับสนุน งานที่มีกำหนดระยะเวลาการปฏิบัติงานเริ่มต้นและสิ้นสุดที่แน่นอนตามโครงการหรือภารกิจในระยะสั้น หลักเกณฑ์การกำหนดพนักงานจ้างจะมี ๓ ประเภทแต่ องค์การบริหารส่วนตำบลทุ่งมะพร้าว เป็นองค์การบริหารส่วนตำบลประเภทสามัญ ด้วยบริบท ขนาด และปัจจัยหลายอย่าง จึงกำหนดจ้างพนักงานจ้าง เพียง ๒ ประเภท ดังนี้
 - พนักงานจ้างทั่วไป
 - พนักงานจ้างตามภารกิจ



(๒) แนวคิดเรื่องการกำหนดสายงานและตำแหน่งงาน ในส่วนราชการ

การจัดสรรอัตรากำลังให้มีประสิทธิภาพ สอดคล้องกับภาระงาน ตลอดจนการกำหนดสายงาน และคุณสมบัติเฉพาะตำแหน่ง ให้ตรงกับบทบาท ภารกิจขององค์การบริหารส่วนตำบลมากยิ่งขึ้น โดยจุดเน้นคือ กำหนดสายงานที่สอดคล้องกับหน้าที่ความรับผิดชอบมากที่สุด พร้อมทั้งเอื้อต่อการบริหารทรัพยากรบุคคล อัน ได้แก่ การโอน การย้าย การวางแผนเส้นทางความก้าวหน้าในสายอาชีพ เป็นต้น ทั้งนี้องค์การบริหารส่วน ตำบลโพรงอากาศ ได้พิจารณาด้วยว่าอัตรากำลังที่มีอยู่ในปัจจุบัน มีคุณสมบัติทั้งในเชิงคุณภาพและปริมาณเป็น อย่างไรเพื่อให้สามารถบริหารกำหนดอัตรากำลังให้เกิดประโยชน์สูงสุด โดยให้พิจารณาความเหมาะสมในเชิง คุณสมบัติ ความรู้ ทักษะ วุฒิการศึกษา กลุ่มอาชีพที่เหมาะสมกับหน้าที่ความรับผิดชอบหลัก ดังนี้

- **สำนักปลัด** คุณสมบัติ ความรู้ ทักษะ วุฒิการศึกษา ที่ใช้ในการบรรจุ และแต่งตั้งให้พนักงานส่วนตำบล ลูกจ้างประจำ และพนักงานจ้าง ดำรงตำแหน่งในสำนักงานปลัด ส่วนใหญ่จะเน้น ที่เรื่องการวางแผน นโยบาย อำนวยการทั่วไป การบริการสาธารณะ ฯลฯ ส่วนวุฒิการศึกษา ที่ใช้ในการบรรจุ แต่งตั้งจะใช้คุณวุฒิตามมาตรฐานกำหนดตำแหน่งของแต่ละสายงาน เพื่อให้พนักงานแต่ละตำแหน่งสามารถ ปฏิบัติงานได้เต็มความสามารถและตรงตามความรู้ ประสบการณ์ที่แต่ละคนมี

- **กองคลัง** คุณสมบัติ ความรู้ ทักษะ วุฒิการศึกษา ที่ใช้ในการบรรจุ และแต่งตั้ง ให้พนักงานส่วนตำบล ลูกจ้างประจำ และพนักงานจ้าง ดำรงตำแหน่งในกองคลัง จะเน้นที่เรื่องการเงิน การ บัญชี การพัสดุ การจัดเก็บรายได้ ฯลฯ ส่วนวุฒิการศึกษา ที่ใช้ในการบรรจุแต่งตั้งจะใช้คุณวุฒิตามมาตรฐาน กำหนดตำแหน่งของแต่ละสายงาน เพื่อให้พนักงานแต่ละตำแหน่งสามารถปฏิบัติงานได้เต็มความสามารถและ ตรงตามความรู้ ประสบการณ์ที่แต่ละคนมี

- กองช่าง คุณสมบัติ ความรู้ ทักษะ วุฒิการศึกษา ที่ใช้ในการบรรจุ และแต่งตั้งให้พนักงานส่วนตำบล และพนักงานจ้าง ดำรงตำแหน่งในกองช่าง ส่วนใหญ่จะเน้นที่เรื่องสายงานช่าง การก่อสร้าง การออกแบบ การประมาณการราคา ฯลฯ ส่วนวุฒิการศึกษา ที่ใช้ในการบรรจุแต่งตั้งจะใช้คุณวุฒิ ตามมาตรฐานกำหนดตำแหน่งของแต่ละสายงาน เพื่อให้พนักงานแต่ละตำแหน่งสามารถปฏิบัติงานได้เต็มความสามารถและตรงตามความรู้ ประสบการณ์ที่แต่ละคนมี

- กองการศึกษา ศาสนาและวัฒนธรรม คุณสมบัติ ความรู้ ทักษะ วุฒิการศึกษา ที่ใช้ในการบรรจุ และแต่งตั้งให้พนักงานส่วนตำบล และพนักงานจ้าง ดำรงตำแหน่งในกองการศึกษา ศาสนาและวัฒนธรรม ส่วนใหญ่จะเน้นที่เรื่องการวางแผนการศึกษา การพัฒนาการศึกษา ประเพณี วัฒนธรรมท้องถิ่น ภูมิปัญญา การบริการสาธารณะ ฯลฯ ส่วนวุฒิการศึกษา ที่ใช้ในการบรรจุแต่งตั้งจะใช้คุณวุฒิตามมาตรฐานกำหนดตำแหน่งของแต่ละสายงาน เพื่อให้พนักงานแต่ละตำแหน่งสามารถปฏิบัติงานได้เต็มความสามารถและตรงตามความรู้ ประสบการณ์ที่แต่ละคนมี

๓.๑.๓ แนวคิดในการวิเคราะห์อุปสงค์กำลังคน (Demand Analysis)

เมื่อนำกรอบแนวความคิดการวิเคราะห์อัตรากำลัง (Effective Manpower Planning Framework) มาพิจารณาอัตรากำลังของหน่วยงานโดยเปรียบเสมือนกระจก ๖ ด้าน สะท้อนและตรวจสอบความเหมาะสมของอัตรากำลัง ในองค์การบริหารส่วนตำบลทุ่งมะพร้าว ที่มีอยู่ดังนี้

กระจกด้านที่ ๑ Strategic objective: เพื่อให้การดำเนินการขององค์การบริหารส่วนตำบลทุ่งมะพร้าว บรรลุผลตามพันธกิจที่ตั้งไว้ จำเป็นต้องจัดสรรอัตรากำลัง ให้เหมาะสมกับเป้าหมายการดำเนินการ โดยจะเป็นการพิจารณาว่างานในปัจจุบันที่ดำเนินการอยู่นั้นครบถ้วนและตรงตามภารกิจหรือไม่ อย่างไร หากงานที่ทำอยู่ในปัจจุบันไม่ตรงกับภารกิจในอนาคต ก็ต้องมีการวางแผนกรอบอัตรากำลังให้ปรับเปลี่ยนไปตามทิศทางในอนาคต หากงานในปัจจุบันบางส่วนไม่ต้องดำเนินการแล้ว อาจทำให้การจัดสรรกำลังคนของบางส่วนราชการเปลี่ยนแปลงไป ทั้งนี้เพื่อให้เกิดการเตรียมความพร้อมในเรื่องกำลังคนให้รองรับสถานการณ์ในอนาคต

วางแผนอัตรากำลังในด้านนี้ องค์การบริหารส่วนตำบลทุ่งมะพร้าว จะพิจารณาคุณวุฒิ การศึกษา ทักษะ และประสบการณ์ ในการบรรจุบุคลากรเป็นสำคัญ เช่น ผู้มีความรู้ความสามารถด้านงานช่าง มีคุณวุฒิการศึกษา ด้านเทคนิควิศวกรรมโยธา ก่อสร้าง สถาปัตยกรรม ฯลฯ จะบรรจุให้ดำรงตำแหน่งในส่วนของกองช่าง เพื่อแก้ไขปัญหาการบริการสาธารณะให้กับประชาชนในพื้นที่ได้อย่างทั่วถึง เป็นต้น

กระจกด้านที่ ๒ Supply pressure: เป็นการนำประเด็นค่าใช้จ่ายเจ้าหน้าที่เข้ามาร่วมในการพิจารณา เพื่อการจัดการทรัพยากรบุคคลมีอยู่อย่างมีประสิทธิภาพสูงสุด โดยในส่วนนี้จะคำนึงการจัดสรรประเภทของพนักงานส่วนตำบล ลูกจ้างประจำ และพนักงานจ้าง โดยในหลักการแล้วการจัดประเภทลักษณะงานผิดจะมีผลกระทบต่อประสิทธิภาพและต้นทุนในการทำงานขององค์การบริหารส่วนตำบลทุ่งมะพร้าว ดังนั้นในการกำหนดอัตรากำลังจะต้องมีการพิจารณาว่าตำแหน่งที่กำหนดในปัจจุบันมีความเหมาะสมหรือไม่ หรือควรเปลี่ยนลักษณะการกำหนดตำแหน่ง เพื่อให้การทำงานเป็นไปอย่างมีประสิทธิภาพมากขึ้น

การวางแผนอัตรากำลังในด้านนี้ องค์การบริหารส่วนตำบลทุ่งมะพร้าว ได้กำหนดอัตรากำลังในแต่ละส่วนราชการประกอบด้วย หัวหน้าส่วนราชการ ๑ อัตรา ตำแหน่งระดับผู้อำนวยการกอง มีหน้าที่บังคับบัญชาบุคลากรในส่วนราชการนั้น ๆ ทุกตำแหน่ง ตำแหน่งรองลงมา จะเป็นตำแหน่งแต่ละงาน ซึ่งกำหนดเป็นสายงานวิชาการ ผู้มีคุณวุฒิปริญญาตรี ตำแหน่งสายงานทั่วไป ผู้มีคุณวุฒิต่ำกว่า ปริญญาตรี

ลูกจ้างประจำ พนักงานจ้างตามภารกิจ และพนักงานจ้างทั่วไป ตามลำดับ การกำหนดในลำดับชั้นเพื่อสะดวกในการบังคับบัญชาและมีผู้รับผิดชอบสายงานนั้น ๆ เป็นผู้มีความรู้ประสบการณ์ ที่แต่ละตำแหน่งควรมีเป็นสำคัญ

กระจกด้านที่ ๓ Full Time Equivalent (FTE): เป็นการนำข้อมูลเวลาที่ใช้ในการปฏิบัติงานตามกระบวนการจริง (Work process) ในอดีต เพื่อวิเคราะห์ปริมาณงานต่อบุคคลจริง อย่างไรก็ตามการที่จะคำนวณ FTE ต้องมีการพิจารณาปริมาณงานดังต่อไปนี้

- พิจารณางานพนักงานส่วนตำบล ลูกจ้างประจำ และพนักงานจ้าง ในสายงานว่า
 - สอดคล้องกับส่วนราชการ / ส่วนงานนี้หรือไม่
 - มีภาระงานที่ต้องอาศัยสายงานดังกล่าวหรือไม่
 - การมีสายงานนี้ในส่วนราชการ เอื้อต่อการบริหารทรัพยากรบุคคลหรือไม่
- พิจารณาปรับเปลี่ยนสายงานเมื่อพบว่า
 - ลักษณะความเชี่ยวชาญไม่สอดคล้องกับงานหลักขององค์การบริหารส่วนตำบลทุ่งมะพร้าว
 - ไม่มีภาระงาน/ความรับผิดชอบที่ต้องอาศัยสายงานดังกล่าว / หรือทดแทนด้วยสายงานอื่นที่เหมาะสมกว่าได้
 - การมีสายงานนี้ในหน่วยงานมิได้ช่วยเอื้อต่อการบริหารทรัพยากรบุคคล

การคิดปริมาณงานแต่ละส่วนราชการ

การนำปริมาณงานที่เกิดขึ้นแต่ละส่วนราชการ มาเพื่อวิเคราะห์การกำหนดอัตรา และคำนวณระยะเวลาที่เกิดขึ้น โดยองค์การบริหารส่วนตำบลทุ่งมะพร้าว ได้ใช้วิธีคิดจากสูตรการคำนวณหาเวลาปฏิบัติราชการ ดังนี้

จำนวนวันปฏิบัติราชการ ๑ ปี x ๖ = เวลาปฏิบัติราชการ

แทนค่า $230 \times 6 = 1,380$ หรือ ๘๒,๘๐๐ นาที

หมายเหตุ

๑. ๒๓๐ คือ จำนวนวัน ใน ๑ ปี ใช้เวลาปฏิบัติงาน ๒๓๐ วันโดยประมาณ
๒. ๖ คือ ใน ๑ วัน ใช้เวลาปฏิบัติงานราชการ เป็นเวลา ๖ ชั่วโมง
๓. ๑,๓๘๐ คือ จำนวน วัน คูณด้วย จำนวน ชั่วโมง / ๑ ปี ทำงาน ๑,๓๘๐ ชั่วโมง
๔. ๘๒,๘๐๐ คือ ใน ๑ ชั่วโมง มี ๖๐ นาที ดังนั้น ๑,๓๘๐ x ๖๐ จะได้ ๘๒,๘๐๐ นาที

กระจกด้านที่ ๔ Driver: เป็นการนำผลลัพธ์ที่พึงประสงค์ขององค์การบริหารส่วนตำบลทุ่งมะพร้าว (ที่ยึดโยงกับตัวชี้วัด (KPIs) และพันธกิจขององค์การบริหารส่วนตำบลโพรงอากาศ มายึดโยงกับจำนวนกรอบกำลังคนที่ต้องใช้ สำหรับการสร้างผลลัพธ์ที่พึงประสงค์ให้ได้ตามเป้าหมาย โดยเน้นที่การปฏิบัติงานการบริหารราชการ สอดคล้องและตอบโจทย์กับการประเมินประสิทธิภาพขององค์การบริหารส่วนตำบลทุ่งมะพร้าว (การตรวจประเมิน LPA)

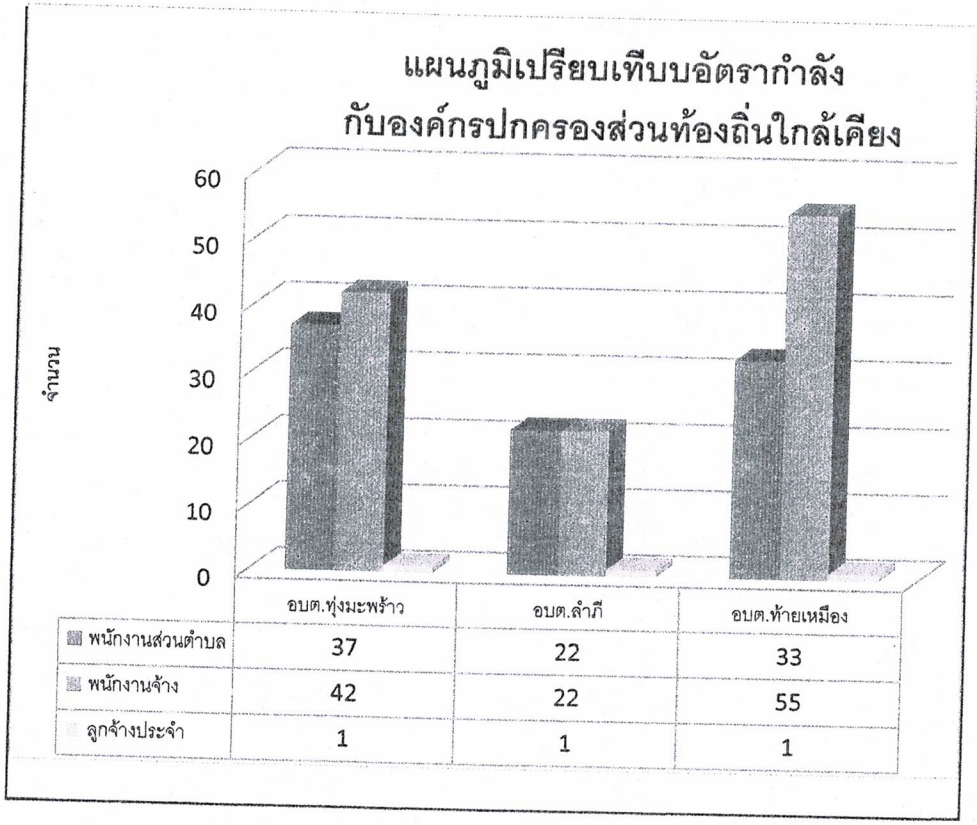
กระจกด้านที่ ๕ ๓๖๐° และ Issues: นำประเด็นการบริหารคน/องค์กรมาพิจารณา อย่างน้อยใน ๓ ประเด็นดังนี้

๑. ประเด็นเรื่องการจัดโครงสร้างองค์กร เนื่องจากการจัดโครงสร้างส่วนราชการและการแบ่งงานในแต่ละส่วนราชการนั้น จะมีผลต่อการกำหนดกรอบอัตรากำลังเป็นจำนวนมาก เช่น หากกำหนดโครงสร้างส่วนราชการ หรือ กำหนดฝ่าย มากจะทำให้เกิดตำแหน่งงานขึ้นอีกตามมาไม่ว่าจะเป็นระดับหัวหน้าส่วนราชการ งานในส่วนราชการ งานธุรการ งานสารบรรณและงานอื่น ซึ่งองค์การบริหารส่วนตำบลทุ่งมะพร้าว พิจารณา ทบทวนว่าการกำหนดโครงสร้างในปัจจุบันของแต่ละส่วนราชการนั้นมีความเหมาะสมแล้ว โดยปัจจุบัน มี ๔ ส่วนราชการ ได้แก่ สำนักปลัด กองคลัง กองช่าง และกองการศึกษา ศาสนาและวัฒนธรรม

๒. ประเด็นเรื่องเกษียณอายุราชการ เนื่องจากองค์การบริหารส่วนตำบลทุ่งมะพร้าว เป็นองค์กรที่มีข้าราชการสูงอายุจำนวนหนึ่ง ดังนั้นจึงต้องมีการพิจารณาถึงการเตรียมการเรื่องกรอบอัตรากำลังที่จะรองรับการเกษียณอายุของข้าราชการ ทั้งนี้ไม่ว่าจะเป็นการถ่ายทอดองค์ความรู้ การปรับตำแหน่งอัตรากำลังที่เหมาะสมขึ้นทดแทนตำแหน่งที่จะเกษียณอายุออกไป เพื่อให้สามารถมีบุคลากรปฏิบัติงานต่อเนื่อง และสามารถคาดการณ์ วางแผนกำหนดเพื่อรองรับสถานการณ์ในอนาคตข้างหน้าเกี่ยวกับกำลังคนได้

๓. มุมมองของผู้มีส่วนเกี่ยวข้องเข้ามาประกอบการพิจารณา โดยเป็นข้อมูลที่ได้มาจากแบบสอบถามหรือการสัมภาษณ์ ผู้บริหาร หรือ หัวหน้าส่วนราชการ ซึ่งประกอบด้วย นายกองค้การบริหารส่วนตำบลทุ่งมะพร้าว ปลัดองค์การบริหารส่วนตำบลทุ่งมะพร้าว และหัวหน้าส่วนราชการ ทั้ง ๔ ส่วนราชการ การสอบถาม หรือการสัมภาษณ์ ผู้บริหารหรือหัวหน้าส่วนราชการขององค์การบริหารส่วนตำบลโพรงอากาศ เป็นการวางแผนและเตรียมการในมุมมองของของผู้บริหารและผู้ปฏิบัติงาน เพื่อปรับปรุงและกำหนดทิศทางให้สอดคล้องในทิศทางเดียวกัน ระหว่างผู้บริหารและผู้ปฏิบัติงาน

กระจกด้านที่ ๖ Benchmarking: เปรียบเทียบสัดส่วนอัตรากำลังกับองค์การบริหารส่วนตำบลขนาดเดียวกัน พื้นที่ใกล้เคียงกัน ซึ่งได้แก่ องค์การบริหารส่วนตำบลลำภี และองค์การบริหารส่วนตำบลทุ่งมะพร้าว ซึ่งองค์การบริหารส่วนตำบลทั้งสองแห่ง เป็นหน่วยงานที่อยู่ในเขตพื้นที่ติดต่อกัน จำนวนหมู่บ้าน ประชาชน ภูมิประเทศ บริบท ในลักษณะเดียวกัน



จากแผนภูมิการเปรียบเทียบอัตรากำลังขององค์การบริหารส่วนตำบลทุ่งมะพร้าว องค์การบริหารส่วนตำบลขล้าภี และองค์การบริหารส่วนตำบลท้ายเหมือง ซึ่งเป็นองค์การบริหารส่วนตำบลที่มีประชากร ขนาดใกล้เคียงกัน บริบท ลักษณะภูมิประเทศใกล้เคียงกัน และเขตพื้นที่ติดต่อกัน จะพบว่า การกำหนดอัตรากำลังขององค์การบริหารส่วนตำบลทั้งสองแห่ง มีอัตรากำลังไม่แตกต่างกันเท่าไรนัก จึงไม่มีความจำเป็นในการกำหนดตำแหน่งเพิ่มขึ้น และปรับเกลี่ยตำแหน่งอื่น เพื่อที่จะสามารถปฏิบัติงานได้อย่างมีประสิทธิภาพได้ ส่วนตำแหน่งที่ยังว่างไม่มีคนครอง องค์การบริหารส่วนตำบลทุ่งมะพร้าว ได้ขอใช้บัญชีจากการสอบของกรมส่งเสริมการปกครองส่วนท้องถิ่นและคาดการณ์ว่า ในปีงบประมาณ ๒๕๖๔ - ๒๕๖๖ ตามกรอบอัตรากำลัง ๓ ปี จะได้พนักงานส่วนตำบลจากการสอบ และทำให้พนักงานส่วนตำบล เพิ่มขึ้น สามารถปฏิบัติงานได้อย่างมีประสิทธิภาพมากยิ่งขึ้น

กระบวนการจัดทำแผนอัตรากำลัง ๓ ปี ประจำปีงบประมาณ ๒๕๖๔ - ๒๕๖๖

๑. แต่งตั้งคณะทำงานจัดทำแผนอัตรากำลัง ๓ ปี
๒. ประชุมคณะทำงานจัดทำแผนอัตรากำลัง ๓ ปี
๓. ทบทวนวิสัยทัศน์ พันธกิจและยุทธศาสตร์ขององค์การบริหารส่วนตำบลทุ่งมะพร้าว
๔. ทบทวนข้อมูลพื้นฐานขององค์การบริหารส่วนตำบลทุ่งมะพร้าว เช่น กฎระเบียบ การแบ่งส่วนราชการภายใน และกรอบอัตรากำลังในแต่ละหน่วยงาน ภารกิจงาน ฯลฯ เป็นต้น
๕. วิเคราะห์อัตรากำลังในปัจจุบัน (Supply Analysis)
๖. เพื่อจัดทำร่างแผนอัตรากำลัง ๓ ปีขององค์การบริหารส่วนตำบลทุ่งมะพร้าว และส่งคณะทำงานเพื่อปรับแต่งร่างแผนอัตรากำลัง
๗. องค์การบริหารส่วนตำบลทุ่งมะพร้าว ขอความเห็นชอบร่างแผนอัตรากำลัง ๓ ปี ต่อคณะกรรมการพนักงานส่วนตำบลจังหวัดพังงา
๘. องค์การบริหารส่วนตำบลทุ่งมะพร้าว ประกาศใช้แผนอัตรากำลัง ๓ ปี ประจำปีงบประมาณ ๒๕๖๔ - ๒๕๖๖
๙. องค์การบริหารส่วนตำบลทุ่งมะพร้าว จัดส่งแผนอัตรากำลังที่ประกาศใช้แล้ว ให้ อำเภอ และจังหวัด และส่วนราชการในสังกัด

๔. สภาพปัญหาของพื้นที่และความต้องการของประชาชน

เพื่อให้การวางแผนอัตรากำลัง ๓ ปี ขององค์การบริหารส่วนตำบลทุ่งมะพร้าวมีการครอบคลุมครบถ้วน สามารถดำเนินการตามอำนาจหน้าที่ได้อย่างมีประสิทธิภาพ จึงมีการวิเคราะห์สภาพปัญหาในเขตพื้นที่องค์การบริหารส่วนตำบลทุ่งมะพร้าว ความจำเป็นพื้นฐาน และความต้องการของประชาชนในเขตพื้นที่เป็นสำคัญ โดยแบ่งออกเป็นด้านต่างๆ เพื่อสะดวกในการดำเนินการแก้ไขให้ตรงกับความต้องการประชาชนอย่างแท้จริง ดังนี้

๑. ด้านโครงสร้างพื้นฐาน
 - เส้นทางคมนาคม ปัญหาถนน สะพาน ทางเท้า
 - น้ำเพื่อการอุปโภค บริโภค
 - ปัญหาเกี่ยวกับไฟฟ้า ไฟฟ้าสาธารณะ
 - ปัญหาการไม่มีเอกสารสิทธิ์ และสิทธิในที่ดินไม่สามารถใช้ได้ตามกฎหมาย
๒. ด้านเศรษฐกิจ
 - ราคาผลผลิตทางการเกษตร
 - ปัญหาอัตราค่าจ้าง
 - รายได้และความเป็นอยู่ของประชากรในพื้นที่
๓. ด้านสังคม
 - ปัญหาความปลอดภัยในชีวิตและทรัพย์สินของประชาชน
 - จำนวนประชากรแฝงในพื้นที่
 - กลุ่มอาชีพต่าง ๆ เช่น ขาดความรู้ ความชำนาญในการประกอบอาชีพ
 - คนชรา ผู้พิการและผู้ด้อยโอกาสในสังคม
๔. ด้านการเมือง - การบริหาร
 - ปัญหาการให้บริการและอำนวยความสะดวกในการติดต่อราชการไม่เพียงพอ
 - ขาดความร่วมมือระหว่างหน่วยงานราชการกับประชาชนในพื้นที่
 - ความรู้ความเข้าใจของประชาชนกับหน่วยงานราชการ
 - บุคลากรอาจขาดประสิทธิภาพในการปฏิบัติงาน
๕. ด้านทรัพยากรธรรมชาติและสิ่งแวดล้อม
 - ขาดการส่งเสริม และความเข้าใจในการอนุรักษ์สิ่งแวดล้อม
 - ปัญหาการฟื้นฟูสภาพสิ่งแวดล้อม
 - ขาดจิตสำนึกในการดูแลรักษาสิ่งแวดล้อม
๖. ด้านการสาธารณสุข
 - ส่งเสริมสุขภาพอนามัยประชาชนทุกกลุ่มวัย
 - ควบคุมป้องกัน และระงับโรคติดต่อ โรคไข้เลือดออก
 - ดูแลความสะอาด และส่งเสริมการสุขาภิบาลในครัวเรือนและชุมชน
 - ควบคุมป้องกันและแก้ไขปัญหายาเสพติดและโรคเอดส์
๗. ด้านการศึกษา ศาสนาและวัฒนธรรม
 - ขาดความรู้ด้านอาชีพ พัฒนาแหล่งข้อมูลข่าวสาร
 - ส่งเสริมและสนับสนุนการจัดการศึกษาทั้งในระบบและนอกระบบ
 - ส่งเสริมศูนย์พัฒนาเด็กเล็ก และศูนย์เยาวชน
 - ฟื้นฟูและส่งเสริมศาสนา ศิลปวัฒนธรรมประเพณี และภูมิปัญญาท้องถิ่น

ผลการวิเคราะห์ศักยภาพเพื่อประเมินสถานภาพการพัฒนาในปัจจุบันและโอกาสการพัฒนาในอนาคตด้านเทคนิค SWOT

การวิเคราะห์จุดอ่อน จุดแข็ง อันเป็นสภาวะแวดล้อมในท้องถิ่นโดยใช้เทคนิค SWOT Analysis การพิจารณาถึงปัจจัยภายใน ได้แก่ จุดแข็ง (Strength = S) จุดอ่อน (Weakness = W) และปัจจัยภายนอกได้แก่ โอกาส (Opportunity = O) อุปสรรค (Threat = T) เป็นเครื่องมือโดยผ่านกระบวนการประชุมร่วมกันทุกภาคี ทั้งภาครัฐและภาคประชาชน โดยสรุปได้ดังนี้

จุดแข็ง (Strength = S)	จุดอ่อน (Weakness = W)
<ol style="list-style-type: none"> 1. มีการจัดโครงสร้างองค์กรที่เหมาะสมสอดคล้องกับภารกิจอย่างชัดเจน 2. มีการบริหารจัดการที่ยึดหลักธรรมาภิบาล 3. มีการแบ่งงาน/มอบหมายหน้าที่รับผิดชอบงานตามสายการบังคับบัญชา 4. มีเทคโนโลยีสารสนเทศเพียงพอต่อการบริหารจัดการ 5. มีทรัพยากรธรรมชาติและป่าไม้ที่อุดมสมบูรณ์ 6. พื้นที่เหมาะแก่การเกษตร เช่น ทำสวนยางพารา ปาล์ม สวนผลไม้ต่างๆ 7. มีโครงสร้างพื้นฐาน การคมนาคม สาธารณูปโภค และระบบไฟฟ้าครอบคลุมทุกพื้นที่ 8. มีการบริหารจัดการด้านสาธารณสุข ครอบคลุมทุกพื้นที่และอย่างทั่วถึง 9. มีการจัดสวัสดิการสังคม เช่น สนับสนุนเบี้ยยังชีพให้แก่ผู้สูงอายุ คนพิการ และผู้ป่วยโรคเอดส์อย่างทั่วถึง 10. มีแหล่งท่องเที่ยวทางธรรมชาติที่สวยงาม 	<ol style="list-style-type: none"> 1. มีการกิจการถ่ายโอนของหน่วยงานต่างๆ เข้ามามาก ทำให้มีการบริหารจัดการไม่ทั่วถึง 2. มีงบประมาณในการบริหารจัดการอย่างจำกัดไม่เพียงพอต่อการพัฒนา 3. ประชาชนมีส่วนร่วมในการพัฒนาและการเข้าร่วมกิจกรรมน้อย 4. มีความหลากหลายทางศาสนา เช่น พุทธ และอิสลาม 5. มีบุคลากรน้อยไม่เพียงพอต่อการปฏิบัติการกิจที่ได้รับมอบหมาย 6. มีการบุกรุกที่สาธารณะของหมู่บ้าน

โอกาส (Opportunity = O)	อุปสรรค (Threat = T)
<ol style="list-style-type: none"> 1. นโยบายของรัฐบาล/จังหวัด ที่สนับสนุนส่งเสริมด้านการเกษตร การท่องเที่ยว สอดคล้องกับยุทธศาสตร์ตำบล 2. การสร้างความเข้มแข็งให้กับระบบเศรษฐกิจฐานราก ตามนโยบายของรัฐบาล 3. การแก้ไขปัญหาความยากจน ปัญหายาเสพติด ตามนโยบายของรัฐบาล 4. พันธกิจขององค์การบริหารส่วนตำบลทุ่งมะพร้าว เอื้อต่อการพัฒนา 5. มีแหล่งการท่องเที่ยวที่สามารถพัฒนาให้มีศักยภาพต่อความเจริญก้าวหน้าได้ 6. มีการกระจายอำนาจจากส่วนกลางไปสู่ท้องถิ่นอย่างต่อเนื่อง 	<ol style="list-style-type: none"> 1. กฎหมายระเบียบ ข้อบังคับ มีการเปลี่ยนแปลงตลอดเวลา 2. การจัดสรรงบประมาณและระยะเวลาการเบิกจ่ายไม่เหมาะสมกับเวลาดำเนินการ 3. ภารกิจในหน้าที่เพิ่มมากขึ้น แต่บุคลากรมีน้อยและไม่มีความรู้ในด้านการปฏิบัติหน้าที่และงานที่ได้รับถ่ายโอน 4. พื้นที่อยู่ในเขตที่มีฝนตกปริมาณมากทำให้มีการเข้าร่วมกิจกรรมได้น้อย 5. ราคาผลผลิตทางการเกษตรตกต่ำ 6. พื้นที่ติดเขตป่าสงวนแห่งชาติ 7. มีปัญหายาเสพติดระบาดในพื้นที่

๕. ภารกิจ อำนาจหน้าที่ขององค์กรปกครองส่วนท้องถิ่น

การวิเคราะห์ภารกิจ อำนาจหน้าที่ขององค์การบริหารส่วนตำบลตามพระราชบัญญัติสภาตำบล และองค์การบริหารส่วนตำบล พ.ศ. ๒๕๓๗ และตามพระราชบัญญัติกำหนดแผนและขั้นตอนการกระจายอำนาจให้องค์กรปกครองส่วนท้องถิ่น พ.ศ. ๒๕๔๒ และรวบรวมกฎหมายอื่น ขององค์การบริหารส่วนตำบลโดย ใช้เทคนิค SWOT เข้ามาช่วย ทั้งนี้เพื่อให้ทราบว่าองค์การบริหารส่วนตำบล มีอำนาจหน้าที่ที่จะเข้าไป ดำเนินการแก้ไขปัญหาในพื้นที่ให้ตรงกับความต้องการประชาชนอย่างไร โดยวิเคราะห์ จุดแข็ง จุดอ่อน โอกาส ภัยคุกคาม

จุดแข็ง = S

๑. มีพื้นที่สภาพแวดล้อมและภูมิทัศน์ทางธรรมชาติสวยงามทั้ง ทิวเขาและแม่น้ำ
๒. มีย่านการค้าและหน่วยงานราชการที่เป็นอาชีพอยู่ในเขตพื้นที่
๓. มีประวัติความเป็นมาที่เป็นเอกลักษณ์เฉพาะ

จุดอ่อน = W

๑. ขาดการวางแผนการพัฒนาในด้านต่าง ๆ ที่ต่อเนื่อง
๒. ชุมชนตั้งอยู่ในบริเวณจุดรับน้ำที่มีการระบายน้ำตามธรรมชาติ
๓. ขาดการมีส่วนร่วมในการอนุรักษ์ขนบธรรมเนียม ประเพณี ทรัพยากรธรรมชาติและ สิ่งแวดล้อม

โอกาส = O

๑. มีการขยายตัวด้านอสังหาริมทรัพย์และด้านการค้าเพิ่มขึ้นเรื่อย ๆ
๒. รัฐบาล/จังหวัด มีนโยบายส่งเสริมการท่องเที่ยวอย่างต่อเนื่องและจริงจัง

อุปสรรค = T

๑. ที่ตั้งบางพื้นที่เป็นที่ติดหุบเขาและมีลำคลองกัน มีการจับจองบุกรุกพื้นที่สาธารณะ
๒. หน่วยงานราชการที่เกี่ยวข้องขาดการบูรณาการร่วมกันอย่างต่อเนื่อง
๓. ปริมาณฝนตกชุกตลอดทั้งปี

ในการดำเนินการตามภารกิจตามหลัก SWOT องค์การบริหารส่วนตำบลทุ่งมะพร้าว กำหนดวิธีการดำเนินการตามภารกิจสอดคล้องกับแผนพัฒนาเศรษฐกิจ แผนพัฒนาจังหวัด แผนพัฒนาอำเภอ แผนพัฒนาตำบล นโยบายบาลของรัฐบาล และนโยบายของผู้บริหารท้องถิ่น ทั้งนี้สามารถวิเคราะห์ภารกิจให้ ตรงกับสภาพปัญหา โดยสามารถกำหนดแบ่งภารกิจออกเป็น ๗ ด้าน ซึ่งภารกิจดังกล่าวถูกกำหนดอยู่ใน พระราชบัญญัติสภาตำบลและองค์การบริหารส่วนตำบล พ.ศ. ๒๕๓๗ และตามพระราชบัญญัติกำหนดแผนและ ขั้นตอนการกระจายอำนาจให้องค์กรปกครองส่วนท้องถิ่น พ.ศ. ๒๕๔๒ ดังนี้

๕.๑ ด้านโครงสร้างพื้นฐาน มีภารกิจที่เกี่ยวข้อง ดังนี้

- (๑) การสร้างและบำรุงรักษาทางบกและทางน้ำที่เชื่อมต่อระหว่างองค์กรปกครอง ส่วนท้องถิ่นอื่น
- (๒) การสาธารณสุขการ
- (๓) การจัดให้มีและการบำรุงทางน้ำและทางบก
- (๔) การจัดให้มีและบำรุงทางระบายน้ำ
- (๕) การจัดให้มีน้ำสะอาดหรือการประปา
- (๖) การจัดให้มีและการบำรุงการไฟฟ้าหรือแสงสว่างโดยวิธีอื่น

๕.๒ ด้านส่งเสริมคุณภาพชีวิต มีภารกิจที่เกี่ยวข้อง ดังนี้

- (๑) การจัดการศึกษา
- (๒) การรักษาพยาบาล การป้องกันและการควบคุมโรคติดต่อ
- (๓) การสังคมสงเคราะห์ และการพัฒนาคุณภาพชีวิตเด็ก สตรี คนชราและผู้ด้อยโอกาส
- (๔) การบำรุงและส่งเสริมการทำมาหากินประชาชน

๕.๓ ด้านการจัดระเบียบชุมชน สังคม และการรักษาความสงบเรียบร้อย มีภารกิจที่เกี่ยวข้อง ดังนี้

- (๑) การส่งเสริมประชาธิปไตย ความเสมอภาค และเสรีภาพของประชาชน
- (๒) การป้องกันและบรรเทาสาธารณภัย
- (๓) การจัดให้ระบบรักษาความสงบเรียบร้อยในพื้นที่องค์การบริหารส่วนตำบล

๕.๔ ด้านการวางแผน การส่งเสริมการลงทุน พาณิชยกรรมและการท่องเที่ยว มีภารกิจที่เกี่ยวข้อง ดังนี้

- (๑) การจัดทำแผนพัฒนาองค์การบริหารส่วนตำบล และประสานการจัดทำแผนพัฒนาอำเภอ แผนพัฒนาจังหวัดตามระเบียบที่คณะรัฐมนตรีกำหนด
- (๒) การส่งเสริมให้มีอุตสาหกรรมในครัวเรือน
- (๓) การส่งเสริม การฝึกและการประกอบอาชีพ
- (๔) การส่งเสริมการท่องเที่ยว

๕.๕ ด้านการบริหารจัดการและการอนุรักษ์ทรัพยากรธรรมชาติและสิ่งแวดล้อม มีภารกิจที่เกี่ยวข้อง ดังนี้

- (๑) การคุ้มครอง ดูแลและบำรุงรักษาป่าไม้ ที่ดิน ทรัพยากรธรรมชาติและสิ่งแวดล้อม
- (๒) การกำจัดมูลฝอยและสิ่งปฏิกูล
- (๓) การจัดการสิ่งแวดล้อมและมลพิษต่างๆ

๕.๖ ด้านการศาสนา ศิลปวัฒนธรรม จารีตประเพณี และภูมิปัญญาท้องถิ่น มีภารกิจที่เกี่ยวข้อง ดังนี้

- (๑) การจัดการศึกษา
- (๒) บำรุงรักษาศิลปะ จารีตประเพณี ภูมิปัญญาท้องถิ่น และวัฒนธรรมอันดีของท้องถิ่น
- (๓) การส่งเสริมการกีฬา จารีตประเพณี และวัฒนธรรมอันดีงามของท้องถิ่น
- (๔) การศึกษา การทำนุบำรุงศาสนา และการส่งเสริมวัฒนธรรม

๕.๗ ด้านการบริหารจัดการและการสนับสนุนการปฏิบัติภารกิจของส่วนราชการ และองค์กรปกครองส่วนท้องถิ่น มีภารกิจที่เกี่ยวข้อง ดังนี้

- (๑) สนับสนุนสภาตำบลและองค์กรปกครองส่วนท้องถิ่นอื่นในการพัฒนาท้องถิ่น สนับสนุน หรือช่วยเหลือส่วนราชการหรือองค์กรปกครองส่วนท้องถิ่นอื่นในการพัฒนาท้องถิ่น
- (๒) ประสานและให้ความร่วมมือในการปฏิบัติหน้าที่ของสภาตำบล และองค์กรปกครองส่วนท้องถิ่นอื่น
- (๓) การให้บริการแก่เอกชน ส่วนราชการ หน่วยงานของรัฐ รัฐวิสาหกิจ หรือองค์กรปกครองส่วนท้องถิ่นอื่น

๖. ภารกิจหลัก และภารกิจรอง ที่องค์กรปกครองส่วนท้องถิ่นจะดำเนินการ

ภารกิจหลัก

๑. การดูแลคุณภาพชีวิตของประชาชน
๒. การพัฒนาสิ่งแวดล้อมและทรัพยากรธรรมชาติ
๓. การส่งเสริมการเกษตรและอาชีพให้แก่ประชาชน
๔. การพัฒนาโครงสร้างพื้นฐาน

ภารกิจรอง

๑. การฟื้นฟูวัฒนธรรมและส่งเสริมประเพณีท้องถิ่น
๒. การสนับสนุนและส่งเสริมอุตสาหกรรมในครัวเรือน
๓. การพัฒนาและปรับปรุงแหล่งท่องเที่ยว
๔. การพัฒนาการเมืองและการบริหาร

๗. สรุปปัญหาและแนวทางในการกำหนดโครงสร้างส่วนราชการและกรอบอัตรากำลัง

องค์กรปกครองส่วนตำบลทุ่งมะพร้าว กำหนดโครงสร้างการแบ่งส่วนราชการออกเป็น ๔ ส่วนราชการ ได้แก่

- ๑) สำนักปลัดองค์การบริหารส่วนตำบล
- ๒) กองคลัง
- ๓) กองช่าง
- ๔) กองการศึกษา ศาสนา และวัฒนธรรม

ทั้งนี้ ได้กำหนดกรอบอัตรากำลังข้าราชการจำนวนทั้งสิ้น ๓๗ อัตรา ลูกจ้างประจำ จำนวน ๑ อัตรา พนักงานจ้างตามภารกิจ จำนวน ๒๖ อัตรา พนักงานจ้างทั่วไป จำนวน ๑๖ อัตรา รวมกำหนดตำแหน่งเกี่ยวกับบุคลากรทั้งสิ้น จำนวน ๘๐ อัตรา

๘. โครงสร้างการกำหนดส่วนราชการ

จากสภาพปัญหาขององค์การบริหารส่วนตำบลทุ่งมะพร้าว มีภารกิจ อำนาจหน้าที่ ความรับผิดชอบที่จะต้องดำเนินการแก้ไขปัญหาดังกล่าวภายใต้อำนาจหน้าที่ที่กำหนดไว้ในพระราชบัญญัติสภาตำบลและองค์การบริหารส่วนตำบล พ.ศ. ๒๕๓๗ และตาม พระราชบัญญัติกำหนดแผนและขั้นตอนการกระจายอำนาจให้แก่องค์กรปกครองส่วนท้องถิ่น พ.ศ.๒๕๔๒ และกฎหมายอื่นที่เกี่ยวข้อง โดยมีการกำหนดโครงสร้างส่วนราชการ ดังนี้

๘.๑ โครงสร้าง

จากที่องค์การบริหารส่วนตำบลทุ่งมะพร้าว ได้กำหนดภารกิจหลักและภารกิจรองที่จะดำเนินการดังกล่าวโดยที่องค์การบริหารส่วนตำบล กำหนดตำแหน่งของพนักงานส่วนตำบลให้เหมาะสมกับภารกิจดังกล่าว และในระยะแรกการกำหนดโครงสร้างส่วนราชการที่จะรองรับการดำเนินการตามภารกิจนั้น อาจกำหนดเป็นภารกิจอยู่ในงานหรือกำหนดเป็นฝ่ายในระยะต่อไป

โครงสร้างตามแผนอัตรากำลังปัจจุบัน	โครงสร้างตามแผนอัตรากำลังใหม่	หมายเหตุ
<p>๑. สำนักปลัด อบต.</p> <p>๑.๑ ฝ่ายบริหารทั่วไป</p> <ul style="list-style-type: none"> - งานธุรการ สารบรรณ จัดทำคำสั่ง - งานรักษาความสงบเรียบร้อย - งานบริหารงานบุคคล <p style="text-align: center;">ฯลฯ</p> <p>๑.๒ ฝ่ายนโยบายและแผน</p> <ul style="list-style-type: none"> - งานจัดทำนโยบายและแผน - งานวิจัย ประสานแผน - งานติดตาม และประเมินผล <p style="text-align: center;">ฯลฯ</p> <p>๑.๓ ฝ่ายกฎหมาย และคดี</p> <ul style="list-style-type: none"> - งานนิติการ - งานคดี <p style="text-align: center;">ฯลฯ</p> <p>๑.๔ ฝ่ายสังคมสงเคราะห์</p> <ul style="list-style-type: none"> - งานเบี้ยยังชีพ - งานสวัสดิการสังคม - งานเด็กและเยาวชน - งานส่งเสริมอาชีพ <p style="text-align: center;">ฯลฯ</p> <p>๑.๕ ฝ่ายป้องกันและบรรเทาสาธารณภัย</p> <ul style="list-style-type: none"> - งานช่วยเหลือผู้ประสบภัย - งานอำนวยความสะดวกป้องกันและบรรเทา <p>สาธารณภัย</p> <p>๑.๖ งานเทศกิจ</p> <ul style="list-style-type: none"> - งานกำจัดขยะมูลฝอย - งานสิ่งแวดล้อม <p style="text-align: center;">ฯลฯ</p>	<p>๑. สำนักปลัด อบต.</p> <p>๑.๑ ฝ่ายบริหารงานทั่วไป</p> <ul style="list-style-type: none"> - งานธุรการ สารบรรณ จัดทำคำสั่ง - งานรักษาความสงบเรียบร้อย - งานบริหารงานบุคคล <p style="text-align: center;">ฯลฯ</p> <p>๑.๒ ฝ่ายนโยบายและแผน</p> <ul style="list-style-type: none"> - งานจัดทำนโยบายและแผน - งานวิจัย ประสานแผน - งานติดตาม และประเมินผล <p style="text-align: center;">ฯลฯ</p> <p>๑.๓ ฝ่ายกฎหมาย และคดี</p> <ul style="list-style-type: none"> - งานนิติกรรม - งานคดี <p style="text-align: center;">ฯลฯ</p> <p>๑.๔ ฝ่ายสังคมสงเคราะห์</p> <ul style="list-style-type: none"> - งานเบี้ยยังชีพ - งานสวัสดิการสังคม - งานเด็กและเยาวชน - งานส่งเสริมอาชีพ <p style="text-align: center;">ฯลฯ</p> <p>๑.๕ ฝ่ายป้องกันและบรรเทาสาธารณภัย</p> <ul style="list-style-type: none"> - งานช่วยเหลือผู้ประสบภัย - งานอำนวยความสะดวกป้องกันและบรรเทา <p>สาธารณภัย</p> <p>๑.๖ งานเทศกิจ</p> <ul style="list-style-type: none"> - งานกำจัดขยะมูลฝอย - งานสิ่งแวดล้อม <p style="text-align: center;">ฯลฯ</p>	
<p>๒. ส่วนการคลัง</p> <p>๒.๑ ฝ่ายการเงิน</p> <ul style="list-style-type: none"> - งานการเงิน <p>๒.๒ ฝ่ายบัญชี</p> <ul style="list-style-type: none"> - งานบัญชี - งานบัญชีเงินฝาก <p style="text-align: center;">ฯลฯ</p>	<p>๒. ส่วนการคลัง</p> <p>๒.๑ ฝ่ายการเงิน</p> <ul style="list-style-type: none"> - งานการเงิน <p>๒.๒ ฝ่ายบัญชี</p> <ul style="list-style-type: none"> - งานบัญชี - งานบัญชีเงินฝาก <p style="text-align: center;">ฯลฯ</p>	

โครงสร้างตามแผนอัตรากำลังปัจจุบัน	โครงสร้างตามแผนอัตรากำลังใหม่	หมายเหตุ
๒.๓ ฝ่ายพัฒนาและจัดเก็บรายได้ - งานส่งเสริมการจัดเก็บรายได้ - งานทะเบียนการจัดเก็บรายได้ ฯลฯ ๒.๔ ฝ่ายทะเบียนและพัสดุ - งานทะเบียนพัสดุ - งานพัสดุ ฯลฯ	๒.๓ ฝ่ายพัฒนาและจัดเก็บรายได้ - งานส่งเสริมการจัดเก็บรายได้ - งานทะเบียนการจัดเก็บรายได้ ฯลฯ ๒.๔ ฝ่ายทะเบียนและพัสดุ - งานทะเบียนพัสดุ - งานพัสดุ ฯลฯ	
๓. กองช่าง ๓.๑ ฝ่ายก่อสร้าง - งานโยธา - งานก่อสร้าง - งานผังเมือง ฯลฯ ๓.๒ ฝ่ายออกแบบและควบคุมอาคาร - งานออกแบบ - งานควบคุมอาคาร - งานสาธารณูปโภค ฯลฯ	๓. กองช่าง ๓.๑ ฝ่ายก่อสร้าง - งานโยธา - งานก่อสร้าง - งานผังเมือง ฯลฯ ๓.๒ ฝ่ายออกแบบและควบคุมอาคาร - งานออกแบบ - งานควบคุมอาคาร - งานสาธารณูปโภค ฯลฯ	
๔. ส่วนการศึกษา ศาสนา และวัฒนธรรม ๔.๑ ฝ่ายการศึกษา - งานการศึกษา - งานส่งเสริมการศึกษา ศาสนา และวัฒนธรรม	๔. ส่วนการศึกษา ศาสนา และวัฒนธรรม ๔.๑ ฝ่ายการศึกษา - งานการศึกษา - งานส่งเสริมการศึกษา ศาสนา และวัฒนธรรม	

๘.๒ การวิเคราะห์การกำหนดตำแหน่ง

องค์การบริหารส่วนตำบลทุ่งมะพร้าว ได้วิเคราะห์การกำหนดตำแหน่งจากภารกิจ ปริมาณงานที่จะดำเนินการในแต่ละส่วนราชการในระยะเวลา ๓ ปีข้างหน้า ซึ่งเป็นการสะท้อนให้เห็นว่าปริมาณงานในแต่ละส่วนราชการมีเท่าใด เพื่อนำมาวิเคราะห์ว่าจะใช้ตำแหน่งประเภทใด สายงานใด จำนวนเท่าใด ในส่วนราชการนั้นจึงจะเหมาะสมกับภารกิจ ปริมาณงาน เพื่อให้คุ้มค่าต่อการใช้จ่ายงบประมาณ ขององค์กรปกครองส่วนท้องถิ่น และเพื่อให้การบริหารงานขององค์กรปกครองส่วนท้องถิ่นเป็นไปอย่างมีประสิทธิภาพ ประสิทธิผล โดยนำผลการวิเคราะห์ตำแหน่งมาบันทึกข้อมูลในรอบอัตรากำลัง ๓ ปี ดังนี้

กรอบอัตรากำลัง ๓ ปี ประจำปีงบประมาณ พ.ศ.๒๕๖๔ - ๒๕๖๖

ส่วนราชการ	กรอบอัตรากำลัง	อัตรากำลังตำแหน่งที่คาดว่าจะต้องใช้ในระยะเวลา ๓ ปีข้างหน้า			อัตรากำลังคนเพิ่ม/ลด			หมายเหตุ	
		เดิม	๒๕๖๔	๒๕๖๕	๒๕๖๖	๒๕๖๔	๒๕๖๕		๒๕๖๖
ปลัดองค์การบริหารส่วนตำบล (นักบริหารงานท้องถิ่นระดับกลาง)	๑	๑	๑	๑	-	-	-		
รองปลัดองค์การบริหารส่วนตำบล (นักบริหารงานท้องถิ่นระดับต้น)	๑	๑	๑	๑	-	-	-		
สำนักปลัด (๐๑)									
หัวหน้าสำนักปลัด (นักบริหารงานทั่วไประดับต้น)	๑	๑	๑	๑	-	-	-		
นักวิเคราะห์นโยบายและแผน ปฏิบัติการ	๑	๑	๑	๑	-	-	-		
นิติกร ปฏิบัติการ	๑	๑	๑	๑	-	-	-		
นักพัฒนาชุมชน ปฏิบัติการ	๑	๑	๑	๑	-	-	-		
นักทรัพยากรบุคคล ปฏิบัติการ	๑	๑	๑	๑	-	-	-		
เจ้าพนักงานธุรการ ปฏิบัติงาน	๑	๑	๑	๑	-	-	-		
ลูกจ้างประจำ									
นักจัดการงานทั่วไป	๑	๑	๑	๑	-	-	-		
พนักงานจ้างตามภารกิจ									
ผู้ช่วยนักพัฒนาชุมชน	๑	๑	๑	๑	-	-	-		
ผู้ช่วยเจ้าพนักงานธุรการ (๑)	๑	๑	๑	๑	-	-	-		
พนักงานขับเครื่องจักรกลขนาดเบา(๑)	๑	๑	๑	๑	-	-	-		
พนักงานขับเครื่องจักรกลขนาดเบา(๒)	๑	๑	๑	๑	-	-	-		
พนักงานขับรถยนต์ (๑)	๑	๑	๑	๑	-	-	-		
พนักงานขับรถยนต์ (๒)	๑	๑	๑	๑	-	-	-		
ผู้ช่วยเจ้าพนักงานป้องกันและบรรเทาสาธารณภัย	๑	๑	๑	๑	-	-	-		
พนักงานจ้างทั่วไป									
ภารโรง (๑)	๑	๑	๑	๑	-	-	-		
ภารโรง (๒)	๑	๑	๑	๑	-	-	-		
คนงานทั่วไป (๑)	๑	๑	๑	๑	-	-	-		

ส่วนราชการ	กรอบ อัตรา กำลัง	อัตราตำแหน่ง ที่คาดว่าจะต้องใช้ ในระยะเวลา ๓ ปี ข้างหน้า			อัตรากำลังคน เพิ่ม/ลด			หมายเหตุ	
		เดิม	๒๕๖๔	๒๕๖๕	๒๕๖๖	๒๕๖๔	๒๕๖๕		๒๕๖๖
คณงานทั่วไป (๒)	๑	๑	๑	๑	-	-	-		
คณงานประจำรถบรรทุกขยะ (๑)	๑	๑	๑	๑	-	-	-		
คณงานประจำรถบรรทุกขยะ (๒)									
คณงานประจำรถบรรทุกขยะ (๓)	๑	๑	๑	๑	-	-	-		
คณงานประจำรถบรรทุกขยะ (๔)	๑	๑	๑	๑	-	-	-		
คณงานประจำรถบรรทุกขยะ (๕)	๑	๑	๑	๑	-	-	-		
คณงานประจำรถบรรทุกขยะ (๖)	๑	๑	๑	๑	-	-	-		
คณงานประจำรถบรรทุกขยะ (๗)	๑	๑	๑	๑	-	-	-		
กองคลัง (๐๔)									
ผู้อำนวยการกองคลัง (นักบริหารงานการคลังระดับต้น)	๑	๑	๑	๑	-	-	-	ว่างเดิม (อยู่ระหว่างดำเนินการของ อบต.)	
นักวิชาการคลังชำนาญการ	๑	๑	๑	๑	-	-	-		
เจ้าพนักงานการเงินและบัญชีชำนาญงาน (๑)	๑	๑	๑	๑	-	-	-		
เจ้าพนักงานการเงินและบัญชี ปง./ชง. (๒)	๑	๑	๑	๑	-	-	-	ว่างเดิม (ขอใช้บัญชี กสณ.)	
เจ้าพนักงานพัสดุ ปง./ชง.)	๑	๑	๑	๑	-	-	-	ว่างเดิม (ขอใช้บัญชี กสณ.)	
เจ้าพนักงานจัดเก็บรายได้ ปฏิบัติงาน	๑	๑	๑	๑	-	-	-		
พนักงานจ้างตามภารกิจ									
ผู้ช่วยเจ้าพนักงานพัสดุ (๑)	๑	๑	๑	๑	-	-	-		
ผู้ช่วยเจ้าพนักงานพัสดุ (๒)	๑	๑	๑	๑	-	-	-		
ผู้ช่วยเจ้าพนักงานจัดเก็บรายได้ (๑)	๑	๑	๑	๑	-	-	-		
ผู้ช่วยเจ้าพนักงานจัดเก็บรายได้ (๒)	๑	๑	๑	๑	-	-	-		
ผู้ช่วยเจ้าพนักงานการเงินและบัญชี (๑)	๑	๑	๑	๑	-	-	-		
กองช่าง (๐๕)									
ผู้อำนวยการกองช่าง (นักบริหารงานช่างระดับต้น)	๑	๑	๑	๑	-	-	-	ว่างเดิม (อยู่ระหว่างดำเนินการของ อบต.)	
วิศวกรโยธา ปก./ชก.	๑	๑	๑	๑	-	-	-	ว่างเดิม (อยู่ระหว่างดำเนินการของ อบต.)	
นายช่างโยธาชำนาญงาน	๑	๑	๑	๑	-	-	-		

ส่วนราชการ	กรอบ อัตรา กำลัง เดิม	อัตราตำแหน่ง ที่คาดว่าจะต้องใช้ ในระยะเวลา ๓ ปีข้างหน้า			อัตรากำลังคน เพิ่ม/ลด			หมายเหตุ
		๒๕๖๔	๒๕๖๕	๒๕๖๖	๒๕๖๔	๒๕๖๕	๒๕๖๖	
นายช่างไฟฟ้า ชำนาญงาน	๑	๑	๑	๑	-	-	-	
พนักงานจ้างตามภารกิจ								
ผู้ช่วยนายช่างโยธา	๑	๑	๑	๑	-	-	-	
ผู้ช่วยนายช่างไฟฟ้า	๑	๑	๑	๑	-	-	-	
ผู้ช่วยนายช่างเขียนแบบ	๑	๑	๑	๑	-	-	-	
ผู้ช่วยเจ้าพนักงานธุรการ (๒)	๑	๑	๑	๑	-	-	-	
พนักงานผลิตน้ำประปา (๑)	๑	๑	๑	๑	-	-	-	
พนักงานจ้างทั่วไป								
พนักงานผลิตน้ำประปา (๒)	๑	๑	๑	๑	-	-	-	
กองการศึกษา (๐๘)								
ผู้อำนวยการกองการศึกษา(นักบริหารงานศึกษาระดับต้น)	๑	๑	๑	๑	-	-	-	ว่างเดิม (อยู่ ระหว่าง ดำเนินการ ของ อบต.)
นักวิชาการศึกษา ปฏิบัติการ	๑	๑	๑	๑	-	-	-	
พนักงานจ้างตามภารกิจ								
ผู้ช่วยนักวิชาการศึกษา	๑	๑	๑	๑	-	-	-	
พนักงานขับเครื่องจักรกลขนาดเบา (๓)	๑	๑	๑	๑	-	-	-	ว่างเดิม (อยู่ ระหว่าง ดำเนินการ ของ อบต.)
โรงเรียนอนุบาลองค์การบริหารส่วนตำบลทุ่งมะพร้าว								
ผู้บริหารสถานศึกษา (งบอุดหนุน ฯ)	๑	๑	๑	๑	-	-	-	ว่างเดิม (อยู่ ระหว่าง ดำเนินการ ของ อบต.)
ครู/ปฐมวัย (งบอุดหนุน ฯ)	๑	๑	๑	๑	-	-	-	
ครู/ปฐมวัย (งบอุดหนุน ฯ)	๑	๑	๑	๑	-	-	-	
ครูผู้ช่วย/ประถมศึกษา (งบอุดหนุน ฯ)	๑	๑	๑	๑	-	-	-	ว่างเดิม (ขอใช้บัญชี กสค.)
ครูผู้ช่วย/ภาษาไทย (งบอุดหนุน ฯ)	๑	๑	๑	๑	-	-	-	ว่างเดิม (ขอใช้บัญชี กสค.)
ครู/วิทยาศาสตร์ (งบอุดหนุน ฯ)	๑	๑	๑	๑	-	-	-	
ครู/คอมพิวเตอร์ (งบอุดหนุน ฯ)	๑	๑	๑	๑	-	-	-	
ครู/ภาษาอังกฤษ (งบอุดหนุน ฯ)	๑	๑	๑	๑	-	-	-	
ครู/ปฐมวัย (งบอุดหนุน ฯ)	๑	๑	๑	๑	-	-	-	

ส่วนราชการ	กรอบ อัตรา กำลัง เดิม	อัตราตำแหน่ง ที่คาดว่าจะต้องใช้ ในระยะเวลา ๓ ปีข้างหน้า			อัตรากำลังคน เพิ่ม/ลด			หมายเหตุ
		๒๕๖๔	๒๕๖๕	๒๕๖๖	๒๕๖๔	๒๕๖๕	๒๕๖๖	
ครู/ปฐมวัย (งบอุดหนุน ฯ)	๑	๑	๑	๑	-	-	-	
ครูผู้ช่วย/ปฐมวัย (งบอุดหนุน ฯ)	๑	๑	๑	๑	-	-	-	ว่างเดิม (ขอใช้บัญชี กสณ.)
ครูผู้ช่วย/สังคมศึกษา (งบอุดหนุน ฯ)	๑	๑	๑	๑	-	-	-	ว่างเดิม (ขอใช้บัญชี กสณ.)
ครูผู้ช่วย/คณิตศาสตร์ (งบอุดหนุน ฯ)	๑	๑	๑	๑	-	-	-	ว่างเดิม (ขอใช้บัญชี กสณ.)
ครูผู้ช่วย/พลศึกษา (งบอุดหนุน ฯ)	๑	๑	๑	๑	-	-	-	ว่างเดิม (ขอใช้บัญชี กสณ.)
ครู/ปฐมวัย (งบอุดหนุน ฯ)	๑	๑	๑	๑	-	-	-	
พนักงานจ้างตามภารกิจ								
ผู้ช่วยเจ้าพนักงานการเงินและบัญชี (๒) (งบอุดหนุน ฯ)	๑	๑	๑	๑	-	-	-	
พนักงานจ้างทั่วไป								
ภารโรง (๓) (งบอุดหนุน ฯ)	๑	๑	๑	๑	-	-	-	
ภารโรง (๔) (งบ อบต.)	๑	๑	๑	๑	-	-	-	
ศูนย์พัฒนาเด็กเล็กทุ่งมะพร้าว								
ครู (๑) (งบอุดหนุน ฯ)	๑	๑	๑	๑	-	-	-	
ครู (๒) (งบอุดหนุน ฯ)	๑	๑	๑	๑	-	-	-	
พนักงานจ้างตามภารกิจ								
ผู้ช่วยครูผู้ดูแลเด็ก (๑) (งบอุดหนุน ฯ)	๑	๑	๑	๑	-	-	-	
ผู้ช่วยครูผู้ดูแลเด็ก (๒) (งบอุดหนุน ฯ)	๑	๑	๑	๑	-	-	-	
ผู้ช่วยครูผู้ดูแลเด็ก (๓) (งบอุดหนุน ฯ)	๑	๑	๑	๑	-	-	-	
ผู้ช่วยครูผู้ดูแลเด็ก (๔) (งบอุดหนุน ฯ)	๑	๑	๑	๑	-	-	-	
ผู้ช่วยครูผู้ดูแลเด็ก (๕) (งบอุดหนุน ฯ)	๑	๑	๑	๑	-	-	-	
ผู้ช่วยครูผู้ดูแลเด็ก (๖) (งบ อบต.)	๑	๑	๑	๑	-	-	-	
พนักงานจ้างทั่วไป								
ผู้ช่วยครูผู้ดูแลเด็ก (๗) (งบ อบต.)	๑	๑	๑	๑	-	-	-	
ภารโรง (๕) (งบ อบต.)	๑	๑	๑	๑	-	-	-	
รวม	๘๐	๘๐	๘๐	๘๐	-	-	-	

๙. ภาระค่าใช้จ่ายเกี่ยวกับเงินต้นและประโยชน์ตอบแทนอื่น

องค์การบริหารส่วนตำบลทุ่งมะพร้าว อำเภอท้ายเหมือง จังหวัดพังงา

ที่	ชื่อสัญญา	จำนวน ทั้งหมด	จำนวนที่อยู่ปัจจุบัน			อัตราส่วนที่คาดว่าจะได้รับ ใน 3 ปีข้างหน้า	อัตราที่ส่งเงิน เพิ่ม / ลด	ภาระค่าใช้จ่ายที่เพิ่มขึ้น			ค่าใช้สอยรวม (4)	หมายเหตุ		
			จำนวน (คน)	เงินเดือน (1)	เงิน ประจำ เดือน (2)			ปี 2564	ปี 2565	ปี 2566				
บริการองค์กรบริหารส่วนตำบล														
1	ปลัด อบต. (เบิกบริหารงานท้องถิ่น)	1	1	578,400	166,000	1	1	1	19,560	20,520	765,960	786,240	806,760	48,200
2	รองปลัด อบต. (เบิกบริหารงานท้องถิ่น)	1	1	396,000	42,000	1	1	1	13,320	13,080	451,320	461,640	477,720	33,000
ส่วนบริการองค์กรบริหารส่วนตำบล														
พนักงานส่วนตำบล														
3	หัวหน้าส่วนจัด (เบิกบริหารงานทั่วไป)	1	1	342,720	42,000	1	1	1	13,440	13,080	398,160	411,480	424,560	28,560
4	นักวิเคราะห์นโยบายและแผน	1	1	207,480	-	1	1	1	7,080	7,680	214,560	222,240	229,920	17,290
5	นักวิชาการ	1	1	207,480	-	1	1	1	7,080	7,680	214,560	222,240	229,920	17,290
6	นักพัฒนาชุมชน	1	1	207,480	-	1	1	1	7,080	7,680	214,560	222,240	229,920	17,290
7	นักทรัพยากรบุคคล	1	1	199,200	-	1	1	1	8,280	7,680	207,480	214,560	222,240	16,600
8	เจ้าพนักงานธุรการ	1	1	155,640	-	1	1	1	6,360	6,480	162,000	168,360	174,840	12,970
ลูกจ้างประจำ														
9	นักจัดการงานทั่วไป	1	1	218,760	-	1	1	1	8,640	8,520	227,400	235,920	244,800	18,230
พนักงานจ้าง (ตามภารกิจ)														
10	ผู้ช่วยนักพัฒนาชุมชน	1	1	207,600	-	1	1	1	8,400	8,640	216,000	224,640	233,640	17,300
11	ผู้ช่วยเจ้าพนักงานธุรการ	1	1	150,480	-	1	1	1	6,120	6,360	156,600	162,960	169,560	12,560
12	พนักงานขับรถเครื่องจักรกลขนาดเบา (1)	1	1	155,520	-	1	1	1	6,240	6,480	161,760	168,240	175,080	12,960
13	พนักงานขับรถเครื่องจักรกลขนาดเบา (2)	1	1	123,960	-	1	1	1	5,040	5,400	129,000	134,160	139,560	10,330
14	พนักงานขับรถยนต์ (1)	1	1	117,960	-	1	1	1	4,800	4,920	122,760	127,680	132,840	9,880
15	พนักงานขับรถยนต์ (2)	1	1	112,800	-	1	1	1	4,560	4,800	117,360	122,160	127,080	9,400
16	ผู้ช่วยเจ้าพนักงานเครื่องปั้นและบรรจุภัณฑ์สาธารณสุข	1	1	112,800	-	1	1	1	4,560	4,800	117,360	122,160	127,080	9,400
พนักงานจ้าง (ทั่วไป)														
17	ภารโรง (1)	1	1	108,000	-	1	1	1	-	-	108,000	108,000	108,000	9,000
18	ภารโรง (2)	1	1	108,000	-	1	1	1	-	-	108,000	108,000	108,000	9,000
19	คนงานทั่วไป (1)	1	1	108,000	-	1	1	1	-	-	108,000	108,000	108,000	9,000

ที่	ชื่อสถานที่	ระดับชั้น/ประเภท	จำนวน ห้องเรียน	จำนวนนักเรียน			อัตราส่วนนักเรียนต่อครู ปี 2564 ปี 2565 ปี 2566	อัตราส่วนนักเรียนต่อครู เพิ่ม / ลด	การใช้จ่ายเพิ่มขึ้น			การใช้จ่ายรวม												
				จำนวน (คน)	เงิน จำนวน (บาท)	เงิน จำนวน (บาท)			ปี 2564	ปี 2565	ปี 2566	ปี 2564	ปี 2565	ปี 2566										
พนักงานจ้าง (ตามภารกิจ)																								
43	ผู้ช่วยช่างโยธา	-	1	153,720	-	1	1	-	6,240	6,480	6,720	159,960	166,440	173,160	12,810									
44	ผู้ช่วยช่างไฟฟ้า	-	1	112,800	-	1	1	-	4,560	4,800	4,920	117,360	122,160	127,080	9,400									
45	ผู้ช่วยช่างเขียนแบบ	-	1	112,800	-	1	1	-	4,560	4,800	4,920	117,360	122,160	127,080	9,400									
46	ผู้ช่วยเจ้าพนักงานธุรการ	-	1	152,640	-	1	1	-	6,120	6,360	6,720	158,760	165,120	171,840	12,720									
47	พนักงานเสิร์ฟประเภท (1)	-	1	112,800	-	1	1	-	4,560	4,800	4,920	117,360	122,160	127,080	9,400									
พนักงานจ้าง (ทั่วไป)																								
48	พนักงานเสิร์ฟประเภท (2)	-	1	108,000	-	1	1	-	-	-	-	108,000	108,000	108,000	9,000									
กองการศึกษา ศาสนา และวัฒนธรรม																								
พนักงานส่วนตำบล																								
49	ผู้อำนวยการกองการศึกษา (ผู้บริหารงานการศึกษา)	ค.ศ.	1	393,600	42,000	1	1	-	13,620	13,620	13,620	449,220	462,840	476,460	17,290									
50	นักวิชาการศึกษา	นักวิชาการ/ชำนาญการ	1	207,480	-	1	1	-	7,080	7,680	7,680	214,560	222,240	229,920										
พนักงานจ้าง (ตามภารกิจ)																								
51	ผู้ช่วยนักวิชาการศึกษา	-	1	223,560	-	1	1	-	9,000	9,360	9,720	232,560	241,920	251,640	18,630									
52	พนักงานขับเครื่องจักรกลขนาดเบา	-	1	138,000	-	1	1	-	-	5,520	5,760	138,000	143,520	149,280										
โรงเรียนอนุบาลองค์การบริหารส่วนตำบลทุ่งมะพร้าว																								
53	ผู้บริหารสถานศึกษา	ค.ศ.2	1	-	-	1	1	-	-	-	-	-	-	-	จ่ายจากเงินอุดหนุน									
54	ครู/ปฐมนิเทศ	ค.ศ.2	1	-	-	1	1	-	-	-	-	-	-	-	จ่ายจากเงินอุดหนุน									
55	ครู/ปฐมนิเทศ	ค.ศ.2	1	-	-	1	1	-	-	-	-	-	-	-	จ่ายจากเงินอุดหนุน									
56	ครูผู้ช่วย/โรงเรียนศึกษา	ค.ศ.๖.	1	-	-	1	1	-	-	-	-	-	-	-	จ่ายจากเงินอุดหนุน									
57	ครูผู้ช่วย/ภาษาไทย	ค.ศ.๖.	1	-	-	1	1	-	-	-	-	-	-	-	จ่ายจากเงินอุดหนุน									
58	ครู/วิทยศาสตร์	ค.ศ.1	1	-	-	1	1	-	-	-	-	-	-	-	จ่ายจากเงินอุดหนุน									
59	ครู/คอมพิวเตอร์	ค.ศ.1	1	-	-	1	1	-	-	-	-	-	-	-	จ่ายจากเงินอุดหนุน									
60	ครู/ภาษาอังกฤษ	ค.ศ.1	1	-	-	1	1	-	-	-	-	-	-	-	จ่ายจากเงินอุดหนุน									
61	ครู/ปฐมนิเทศ	ค.ศ.1	1	-	-	1	1	-	-	-	-	-	-	-	จ่ายจากเงินอุดหนุน									
62	ครู/ปฐมนิเทศ	ค.ศ.1	1	-	-	1	1	-	-	-	-	-	-	-	จ่ายจากเงินอุดหนุน									
63	ครูผู้ช่วย/โรงเรียน	ค.ศ.๖.	1	-	-	1	1	-	-	-	-	-	-	-	จ่ายจากเงินอุดหนุน									
64	ครูผู้ช่วย/โรงเรียนศึกษา	ค.ศ.๖.	1	-	-	1	1	-	-	-	-	-	-	-	จ่ายจากเงินอุดหนุน									

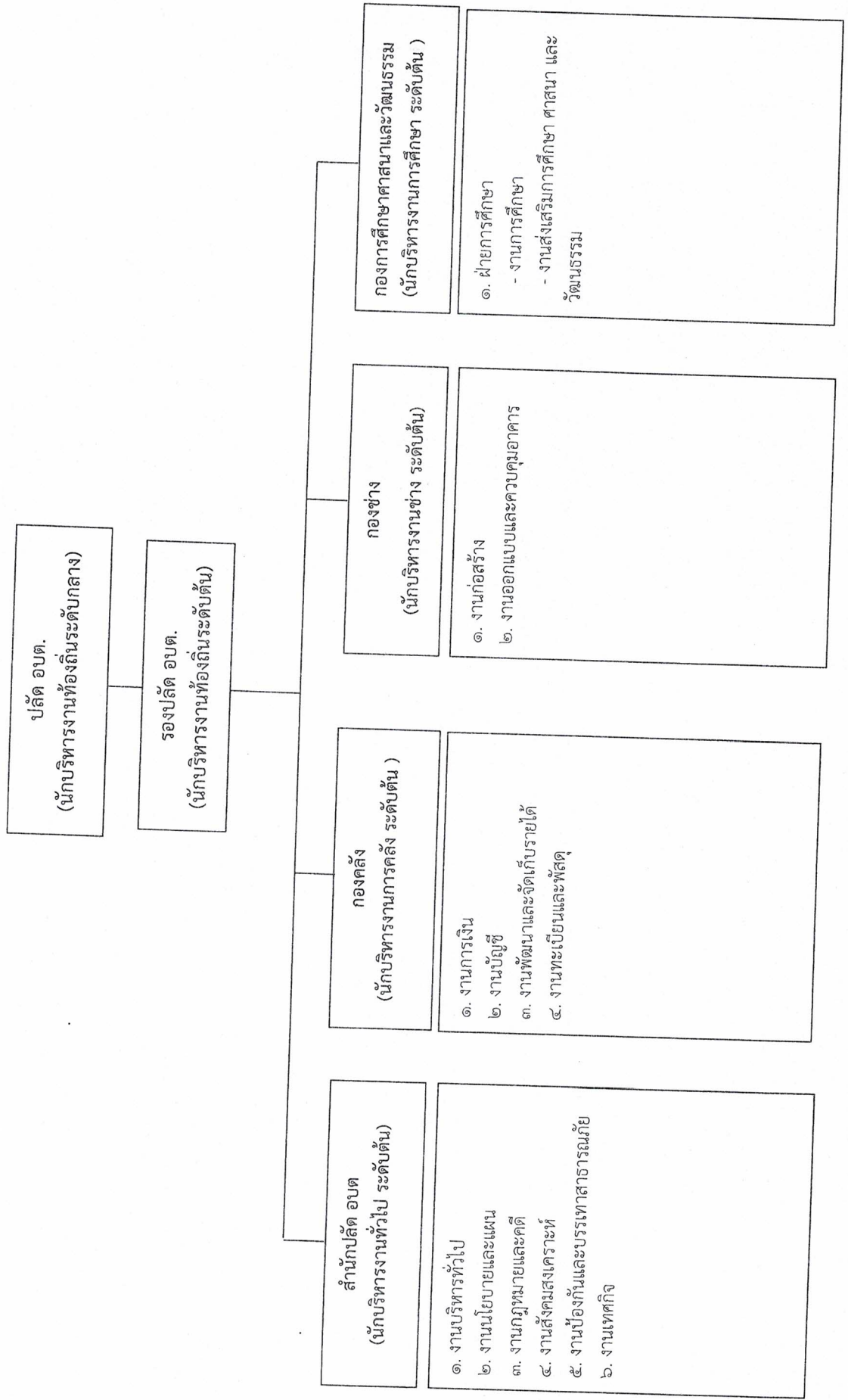
ที่	ชื่อผลงาน	ระดับชั้น/ประเภท	จำนวนที่ส่งไปศูนย์			จำนวน (คน)	เงิน ปี 2564	เงิน ปี 2565	เงิน ปี 2566	เงิน / คน	ภาระค่าใช้จ่ายที่เพิ่มขึ้น (3)	ภาระจ่ายรวม (4)	หมายเหตุ	
			จำนวน (คน)	เงิน ปี 2564	เงิน ปี 2565									เงิน ปี 2566
65	ครูผู้ช่วย/คณิตศาสตร์	ค.ศ.ค.	1	-	-	1	1	-	-	-	-	จ่ายจากเงินอุดหนุน		
66	ครูผู้ช่วย/พลศึกษา	ค.ศ.ค.	1	-	-	1	1	-	-	-	-	จ่ายจากเงินอุดหนุน		
67	ครู/บริหารทั่วไป	ค.ศ.1	1	-	-	1	1	-	-	-	-	จ่ายจากเงินอุดหนุน		
พนักงานจ้างตามภารกิจ														
68	ผู้ช่วยเจ้าพนักงานการเงินและบัญชี	-	1	1	-	-	1	1	-	-	-	จ่ายจากเงินอุดหนุน		
พนักงานจ้างทั่วไป														
69	ภารโรง (1)	-	1	1	-	-	1	1	-	-	-	จ่ายจากเงินอุดหนุน		
70	ภารโรง (2)	-	1	1	-	-	1	1	-	-	-	จ่ายจากเงินอุดหนุน		
ผู้ดูแลเด็กตามแผนแม่บทฯ														
71	ครู	ปร.2	1	1	-	-	1	1	-	-	108,000	108,000	108,000	จ่ายจากเงินอุดหนุน
72	ครู	ปร.1	1	1	-	-	1	1	-	-	-	-	จ่ายจากเงินอุดหนุน	
พนักงานจ้างตามภารกิจ														
73	ผู้ดูแลเด็ก (ทักษะ) (1)	-	1	1	-	-	1	1	-	-	-	-	จ่ายจากเงินอุดหนุน	
74	ผู้ดูแลเด็ก (ทักษะ) (2)	-	1	51,360	-	-	1	1	-	6,600	6,840	7,200	57,960	จ่ายจากเงินอุดหนุน นบพ้องเงินจ่าย (13,680)
75	ผู้ดูแลเด็ก (ทักษะ) (3)	-	1	51,360	-	-	1	1	-	6,600	6,840	7,200	57,960	จ่ายจากเงินอุดหนุน นบพ้องเงินจ่าย (13,680)
76	ผู้ดูแลเด็ก (ทักษะ) (4)	-	1	48,960	-	-	1	1	-	6,480	6,840	7,080	55,440	จ่ายจากเงินอุดหนุน นบพ้องเงินจ่าย (13,480)
77	ผู้ดูแลเด็ก (ทักษะ) (5)	-	1	38,400	-	-	1	1	-	6,120	6,360	6,600	44,520	จ่ายจากเงินอุดหนุน นบพ้องเงินจ่าย (12,600)
78	ผู้ดูแลเด็ก (ทักษะ) (6)	-	1	41,040	-	-	1	1	-	6,240	6,480	6,720	47,280	จ่ายจากเงินอุดหนุน นบพ้องเงินจ่าย (12,820)
พนักงานจ้างทั่วไป														
79	ผู้ดูแลเด็ก (ทั่วไป) (7)	-	1	108,000	-	-	1	1	-	-	-	-	108,000	จ่ายจากเงินอุดหนุน นบพ้องเงินจ่าย (13,150)
80	ภารโรง	-	1	108,000	-	-	1	1	-	-	-	-	108,000	จ่ายจากเงินอุดหนุน นบพ้องเงินจ่าย (9,000)
รวมทั้งสิ้น(5)														
ประมาณการประโยชน์ตอบแทนอื่น 15% ของ (5)(6)														
รวมค่าใช้จ่ายตามบุคคลเป็นจำนวนทั้งสิ้น(7)														
คิดเป็นร้อยละ 40 ของงบประมาณจ่ายประจำปี(8)														
											20.42	20.08	19.74	

หมายเหตุ	
1. งบประมาณรายจ่ายประจำปี 2563 เป็นเงิน	60,972,000.00 บาท (งบประมาณตั้งต้น)
2. งบประมาณรายจ่ายประจำปี 2564 เป็นเงิน	64,020,600.00 บาท (ประมาณการเพิ่มขึ้นร้อยละ 5 จากงบประมาณรายจ่ายปี 2563)
3. งบประมาณรายจ่ายประจำปี 2565 เป็นเงิน	67,221,630.00 บาท (ประมาณการเพิ่มขึ้นร้อยละ 5 จากงบประมาณรายจ่ายปี 2564)
4. งบประมาณรายจ่ายประจำปี 2566 เป็นเงิน	70,582,711.00 บาท (ประมาณการเพิ่มขึ้นร้อยละ 5 จากงบประมาณรายจ่ายปี 2565)

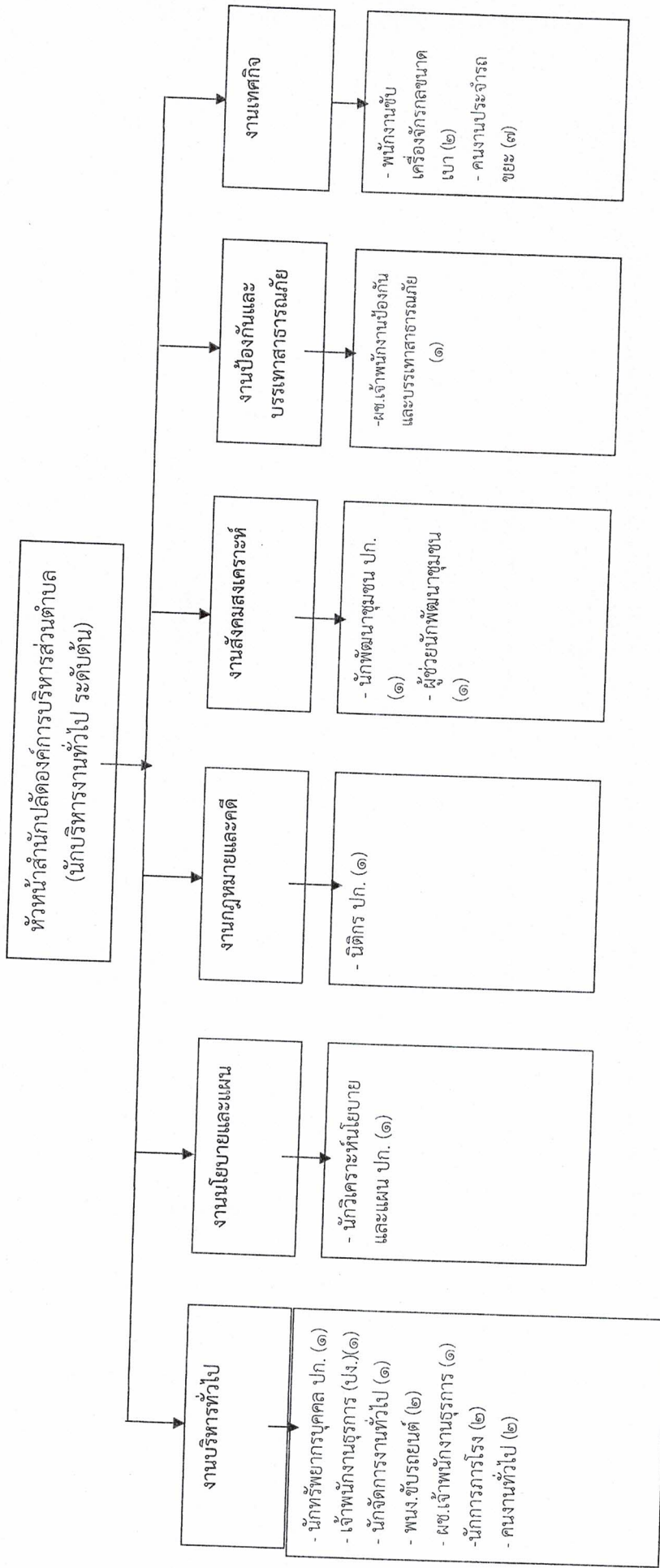
๑๐. แผนภูมิโครงสร้างการแบ่งส่วนราชการตามแผนอัตรากำลัง ๓ ปี

โครงสร้างส่วนราชการขององค์การบริหารส่วนตำบลทุ่งมะพร้าว

๒๖

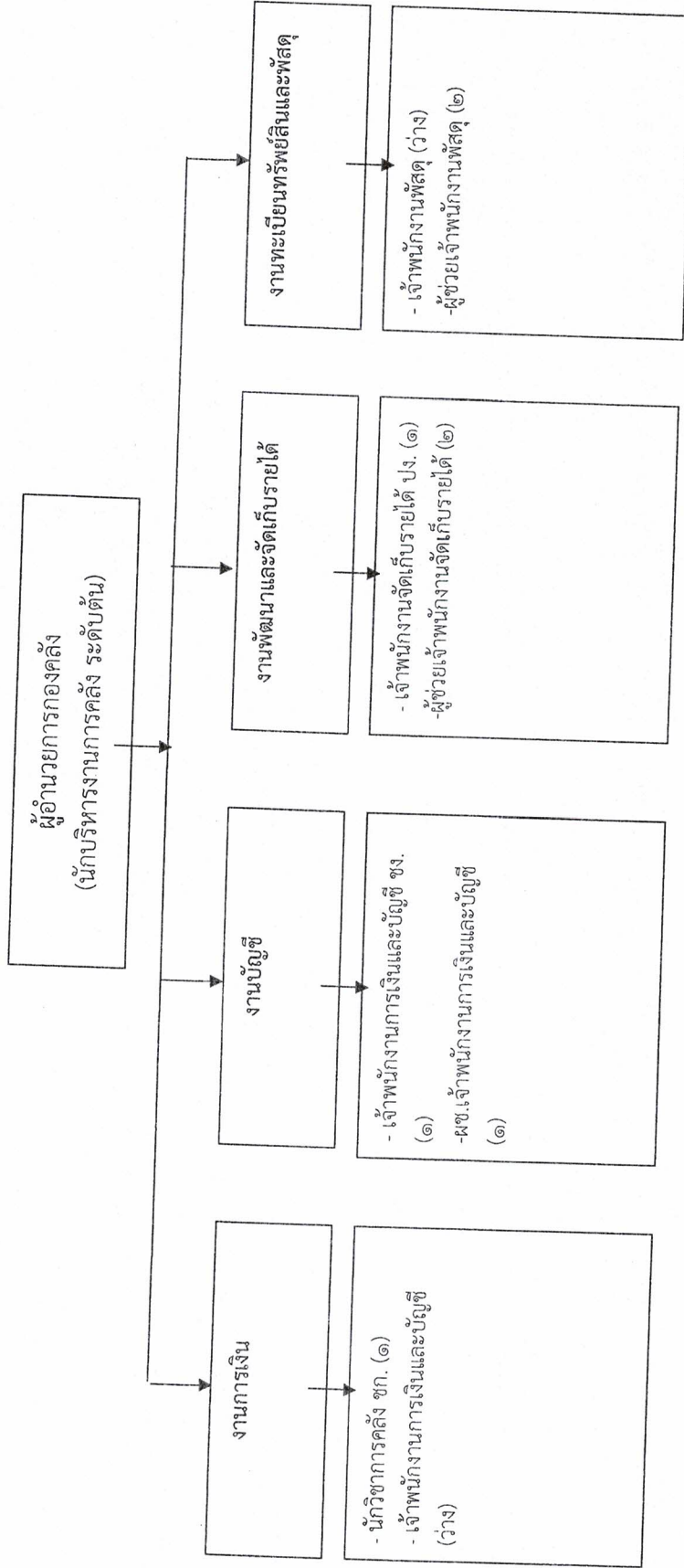


โครงสร้างสำนักปลัด อบต.



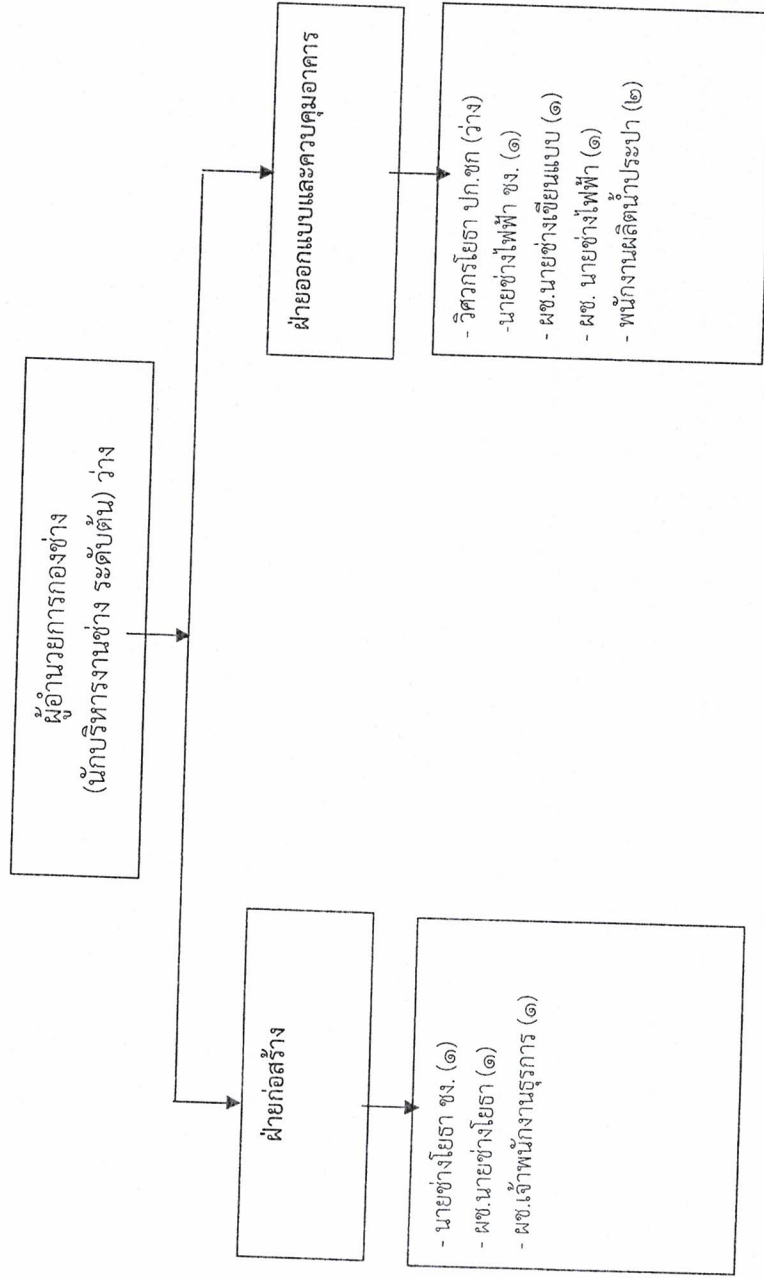
ระดับ	อำนาจการท้องถิ่น		วิชาการ				ถูกจ้างประจำ		พนักงานจ้าง		รวม
	ต้น	สูง	ชำนาญการ	ชำนาญการพิเศษ	เชี่ยวชาญ	ปฏิบัติงาน	ทั่วไป	การกิจ	ทั่วไป		
จำนวน	๑	-	-	-	-	๑	-	๑	๗	๑๑	๒๕

โครงสร้างกองคลัง



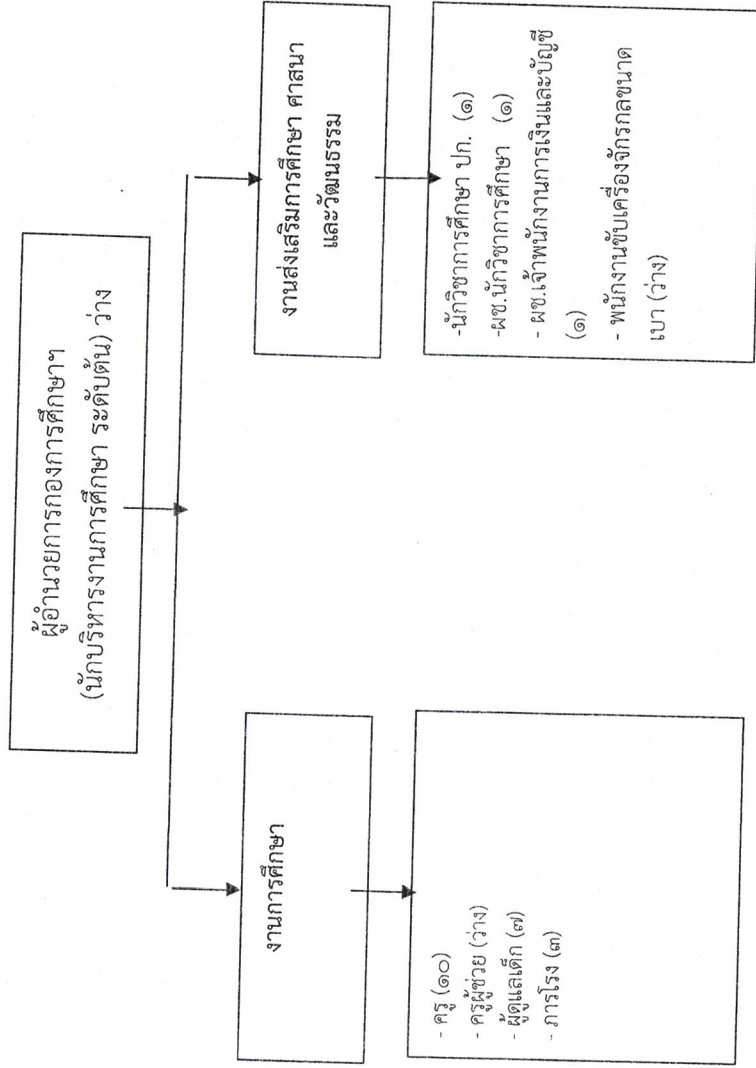
ระดับ	อำนาจการท้องถิ่น			วิชาการ			ทั่วไป		ลูกจ้างประจำ		พนักงานจ้าง		รวม
	ต้น	กลาง	สูง	ชำนาญการ	ชำนาญการพิเศษ	เชี่ยวชาญ	ปฏิบัติงาน	ชำนาญงาน	อาวุโส	ภารกิจ	ทั่วไป		
จำนวน	-	-	-	๑	-	-	๑	๑	-	๑	๕	-	๘

โครงสร้างกองช่าง



ระดับ	ผู้อำนวยการท้องถิ่น			วิชาการ			ทั่วไป		ลูกจ้างประจำ	พนักงานจ้างทั่วไป		รวม	
	ต้น	กลาง	สูง	ชำนาญการ	ชำนาญการพิเศษ	เชี่ยวชาญ	ปฏิบัติงาน	ชำนาญงาน		อาวุโส	ภารกิจ		ทั่วไป
จำนวน	-	-	-	-	-	-	-	๒	-	-	๕	๑	๘

โครงสร้างกองการศึกษา ศาสนาและวัฒนธรรม



ระดับ	อำนาจการท้องถิ่น		วิชาการ				ทั่วไป		ลูกจ้างประจำ	พนักงานจ้าง		รวม
	ต้น	สูง	จำนวนการ	จำนวนการพิเศษ	เชี่ยวชาญ	ปฏิบัติงาน	ชำนาญงาน	อาวุโส		ภารกิจ	ทั่วไป	
จำนวน	-	-	๗	๔	-	-	-	-	-	๘	๔	๒๓

๑๑. บัญชีแสดงจัดคนลงสู่ตำแหน่งและภารกิจทางเลขที่ตำแหน่งในส่วนราชการ

สำนักปลัด องค์การบริหารส่วนตำบลทุ่งมะพร้าว อำเภอท้ายเหมือง จังหวัดพังงา

ที่	ชื่อ - สกุล	คุณวุฒิการศึกษา	กองอำนวยการ (ร.ม.)		ระดับ	เลขที่ตำแหน่ง	กองอำนวยการคลัง (ร.ม.)		ระดับ	เงินเดือน	เงินประจำตำแหน่ง	ค่าตอบแทน/เงินเพิ่มอื่น ๆ	หมายเหตุ
			เลขที่ตำแหน่ง	ตำแหน่ง			ตำแหน่ง	ตำแหน่ง					
บริหารองค์การบริหารส่วนตำบล													
1	นายอุทิศ จิตรักษ์	ป.โท (ร.ม.)	43-3-00-1101-001	นักต.อ.ด. (นักบริหารงานท้องถิ่น)	กลาง	43-3-00-1101-001	ปลัด อบต. (นักบริหารงานท้องถิ่น)	กลาง	578,400	84,000	84,000	746,400	
2	นายโกมล ปุฒิชัย	ป.โท (ร.ม.)	34-3-00-1101-002	รองปลัด อบต. (นักบริหารงานท้องถิ่น)	ต้น	34-3-00-1101-002	รองปลัด อบต. (นักบริหารงานท้องถิ่น)	ต้น	396,000	42,000	-	438,000	
พนักงานส่วนตำบล													
3	นายอุทิศ พันธ์สวัสดิ์	ป.โท (ร.ม.)	34-3-01-2101-001	หัวหน้าสำนักงานปลัด (นักบริหารงานทั่วไป)	ต้น	34-3-01-2101-001	หัวหน้าสำนักงานปลัด (นักบริหารงานทั่วไป)	ต้น	342,720	42,000	-	384,720	
4	นายชวลิต ชัยแข็ง	ป.ตรี	34-3-01-3103-001	นักวิเคราะห์นโยบายและแผน	ป.ก.	34-3-01-3103-001	นักวิเคราะห์นโยบายและแผน	ป.ก.	207,480	-	-	207,480	
5	นายอภิศักดิ์ นรินทร์	ป.ตรี	34-3-01-3105-001	นักวิชาการ	ป.ก.	34-3-01-3105-001	นักวิชาการ	ป.ก.	207,480	-	-	207,480	
6	นายจันทร์ วัฒนา	ป.ตรี	34-3-01-3801-001	นักพัฒนาชุมชน	ป.ก.	34-3-01-3801-001	นักพัฒนาชุมชน	ป.ก.	207,480	-	-	207,480	
7	นางนันทิศา เลิศไกร	ป.ตรี	34-3-01-3102-001	นักทรัพยากรบุคคล	ป.ก.	34-3-01-3102-001	นักทรัพยากรบุคคล	ป.ก.	207,480	-	-	207,480	
8	นางสาวไพร ทาวีย์	ป.วช.	34-3-01-4101-001	เจ้าพนักงานธุรการ	ป.ง.	34-3-01-4101-001	เจ้าพนักงานธุรการ	ป.ง.	199,200	-	-	199,200	
ผู้ช่วยประจำ													
9	นางลัดดา รตนสุทนต์	ป.โท	-	นักจัดการงานทั่วไป	-	-	นักจัดการงานทั่วไป	-	218,760	-	-	-	
พนักงานจ้าง (ตามภารกิจ)													
10	นางสาววิจิตร นิลสุทร	ป.ตรี	-	ผู้ช่วยนักพัฒนาชุมชน	-	-	ผู้ช่วยนักพัฒนาชุมชน	-	207,600	-	-	207,600	
11	นางสาววิภากรรณ์ ฝัก	ป.ตรี	-	ผู้ช่วยเจ้าพนักงานธุรการ	-	-	ผู้ช่วยเจ้าพนักงานธุรการ	-	150,480	-	-	150,480	
12	นายประทีป แก้ววิไล	ประถมศึกษา	-	พนักงานชั้นเครื่องจักรกลขนาดเบา (1)	-	-	พนักงานชั้นเครื่องจักรกลขนาดเบา (1)	-	155,520	-	-	155,520	
13	นายประวิทย์ แจ่มใส	ประถมศึกษา	-	พนักงานชั้นเครื่องจักรกลขนาดเบา (2)	-	-	พนักงานชั้นเครื่องจักรกลขนาดเบา (2)	-	123,960	-	-	123,960	
14	นายประมณฑ์ รอดจินดา	ป.ตรี	-	พนักงานขับรถยนต์ (1)	-	-	พนักงานขับรถยนต์ (1)	-	117,960	-	-	117,960	
15	นายอภิสิทธิ์ รักษา	ป.วช.	-	พนักงานขับรถยนต์ (2)	-	-	พนักงานขับรถยนต์ (2)	-	112,800	-	-	112,800	
16	นายประเสริฐ วงศ์แผ่	ป.วส.	-	ผู้ช่วยเจ้าพนักงานป้องกันและบรรเทาสาธารณภัย	-	-	ผู้ช่วยเจ้าพนักงานป้องกันและบรรเทาสาธารณภัย	-	112,800	-	-	112,800	
พนักงานจ้าง (ทั่วไป)													
17	นางสาววรรณี ประทุมราช	ประถมศึกษา	-	ภารโรง (1)	-	-	ภารโรง (1)	-	108,000	-	-	108,000	
18	นางสาวนันทิภา นิงวารี	ประถมศึกษา	-	ภารโรง (2)	-	-	ภารโรง (2)	-	108,000	-	-	108,000	
19	นายชัยศรี ศรีวิชัย	ประถมศึกษา	-	คนงานทั่วไป (1)	-	-	คนงานทั่วไป (1)	-	108,000	-	-	108,000	
20	นายเสกชน ศรีทอง	ประถมศึกษา	-	คนงานทั่วไป (2)	-	-	คนงานทั่วไป (2)	-	108,000	-	-	108,000	
21	นายเมื่อน ชัยสุเมทร	ประถมศึกษา	-	คนงานประจำรถขยะ (1)	-	-	คนงานประจำรถขยะ (1)	-	108,000	-	-	108,000	
22	นายสาโรจน์ นวาทักษ์	ประถมศึกษา	-	คนงานประจำรถขยะ (2)	-	-	คนงานประจำรถขยะ (2)	-	108,000	-	-	108,000	
23	นายประชา สมุทรวารี	ประถมศึกษา	-	คนงานประจำรถขยะ (3)	-	-	คนงานประจำรถขยะ (3)	-	108,000	-	-	108,000	

กองคลัง องค์การบริหารส่วนตำบลทุ่งมะพร้าว อำเภอท้ายเหมือง จังหวัดพังงา

ที่	ชื่อ - สกุล	วุฒิการศึกษา	เงินเดือนประจำ (เดิม)		เงินเดือนประจำ (ใหม่)		เงินเดือน	เงินประจำตำแหน่ง	เงินประจำตำแหน่ง	เงิน	เงิน	เงิน
			ระดับ	ตำแหน่ง	ระดับ	ตำแหน่ง						
กองคลัง												
พนักงานส่วนตำบล												
28	ว่างเดิม	-	34-3-04-2102-001	ผู้อำนวยการกองคลัง (นักบริหารงานคลัง)	34-3-04-2102-001	ผู้อำนวยการกองคลัง (นักบริหารงานคลัง)	ตบ	393,600	42,000	-	-	455,600
29	นางจุติมา นานการณ์	ป.โท	34-3-04-3202-001	นักวิชาการคลัง	34-3-04-3202-001	นักวิชาการคลัง	ชก.	293,880	-	-	-	293,880
30	นางสาวอุไรวรรณ สารผล	ปวส.	34-3-04-4201-001	เจ้าหน้าที่งานการเงินและบัญชี	34-3-04-4201-001	เจ้าหน้าที่งานการเงินและบัญชี	ชง.	207,720	-	-	-	207,720
31	ว่างเดิม	-	34-3-04-4201-002	เจ้าหน้าที่งานการเงินและบัญชี	34-3-04-4201-002	เจ้าหน้าที่งานการเงินและบัญชี	ปจ./ชง.	297,900	-	-	-	297,900
32	ว่างเดิม	-	34-3-04-4203-001	เจ้าหน้าที่งานพัสดุ	34-3-04-4203-001	เจ้าหน้าที่งานพัสดุ	ปจ./ชง.	297,900	-	-	-	297,900
33	นางสาวสุนันท์ สุขไต้พงษ์	ป.ตรี	34-3-04-4204-001	เจ้าหน้าที่งานจัดเก็บรายได้	34-3-04-4204-001	เจ้าหน้าที่งานจัดเก็บรายได้	ปจ.	138,120	-	-	-	138,120
พนักงานจ้าง (ตามภารกิจ)												
34	นางสาววริทธิ์นันท์ ผู้ศรีครอง	ปวส.	-	ผู้ช่วยเจ้าหน้าที่งานพัสดุ (1)	-	ผู้ช่วยเจ้าหน้าที่งานพัสดุ (1)	-	153,480	-	-	-	153,480
35	นางสาวณณัติ แสงหิรัญ	ป.ตรี	-	ผู้ช่วยเจ้าหน้าที่งานพัสดุ (2)	-	ผู้ช่วยเจ้าหน้าที่งานพัสดุ (2)	-	112,800	-	-	-	112,800
36	นางสาวรุ่งรุจี นิธิเสถียร	ปวส.	-	ผู้ช่วยเจ้าหน้าที่งานจัดเก็บรายได้ (1)	-	ผู้ช่วยเจ้าหน้าที่งานจัดเก็บรายได้ (1)	-	145,320	-	-	-	145,320
37	นายชยศักดิ์ พ่างออบ	ป.ตรี	-	ผู้ช่วยเจ้าหน้าที่งานจัดเก็บรายได้ (2)	-	ผู้ช่วยเจ้าหน้าที่งานจัดเก็บรายได้ (2)	-	117,960	-	-	-	117,960
38	นางสาวดวงพร ชุมแสง	ปวส.	-	ผู้ช่วยเจ้าหน้าที่งานการเงินและบัญชี	-	ผู้ช่วยเจ้าหน้าที่งานการเงินและบัญชี	-	112,800	-	-	-	112,800

กองช่าง องค์การบริหารส่วนตำบลทุ่งมะพร้าว อำเภอท้ายเหมือง จังหวัดพังงา

ที่	ชื่อ - สกุล	คุณวุฒิการศึกษา	เกษียณราชการ (เดิม)		เกษียณราชการ (ใหม่)		เงินเดือน		ตำแหน่ง				
			เลขที่ตำแหน่ง	ตำแหน่ง	ระดับ	เลขที่ชำนาญการ	ระดับ	เงินเดือน		เงินประจำตำแหน่ง	เงินอื่น ๆ		
พนักงานส่วนตำบล													
39	ว่างเต็ม		34-3-05-2103-001	ผู้อำนวยการกองช่าง (นักบริหารงานช่าง	ต้น	34-3-05-2103-001	ผู้อำนวยการกองช่าง (นักบริหารงานช่าง	ต้น	395,600	42,000	-	-	435,600
40	ว่างเต็ม		34-3-05-3701-001	วิศวกรโยธา	ป.ท./ช.ท.	34-3-05-3701-001	วิศวกรโยธา	ป.ท./ช.ท.	355,320	-	-	-	355,320
41	นายพรวิทย์ นนวดทอง	ป.วส.	34-3-05-4701-001	นายช่างโยธา	ช.จ.	34-3-05-4701-001	นายช่างโยธา	ช.จ.	264,480	-	-	-	264,480
42	นายรังสรรค์ สุทธิศรี	ป.ตรี	34-3-05-4706-001	นายช่างไฟฟ้า	ช.จ.	34-3-05-4706-001	นายช่างไฟฟ้า	ช.จ.	239,640	-	-	-	239,640
พนักงานจ้าง (ตามภารกิจ)													
43	นายวิรุฒ เรืองผล	ป.วส.	-	ผู้ช่วยนายช่างโยธา	-	-	ผู้ช่วยนายช่างโยธา	-	153,720	-	-	-	153,720
44	นายอัคร อุตกุล	ป.ตรี	-	ผู้ช่วยนายช่างไฟฟ้า	-	-	ผู้ช่วยนายช่างไฟฟ้า	-	112,800	-	-	-	112,800
45	นายธีรวิทย์ ยกด	ป.วส.	-	ผู้ช่วยนายช่างเขียนแบบ	-	-	ผู้ช่วยนายช่างเขียนแบบ	-	112,800	-	-	-	112,800
46	นางสาวอัญญา นนงใส	ป.ตรี	-	ผู้ช่วยเจ้าพนักงานธุรการ	-	-	ผู้ช่วยเจ้าพนักงานธุรการ	-	152,640	-	-	-	152,640
47	นายสมบูรณ์ ไชยด้อย	ประถมศึกษา	-	พนักงานผลิตน้ำประปา (1)	-	-	พนักงานผลิตน้ำประปา	-	112,800	-	-	-	112,800
พนักงานจ้าง (ทั่วไป)													
48	นายสังคม คนจำ	มัธยมศึกษา	-	พนักงานผลิตน้ำประปา (2)	-	-	พนักงานผลิตน้ำประปา (2)	-	108,000	-	-	-	108,000

กองการศึกษา ศาสนา และวัฒนธรรม องค์การบริหารส่วนตำบลตะพานหิน จังหวัดพิจิตร

ที่	ชื่อ - สกุล	คุณวุฒิการศึกษา	กองอำนวยการศึกษา (เดิม)		กองอำนวยการศึกษา (ใหม่)		เงินเดือน	เงินประจำตำแหน่ง	เงินอื่น ๆ	หมายเหตุ
			เลขที่ตำแหน่ง	ตำแหน่ง	เลขที่ตำแหน่ง	ตำแหน่ง				
กองการศึกษา ศาสนา และวัฒนธรรม พนักงานส่วนตำบล										
49	วังเดิม		34-3-08-2107-001	ผู้อำนวยการการศึกษา (นักบริหารการศึกษา)	34-3-08-2107-001	ผู้อำนวยการการศึกษา (นักบริหารการศึกษา)	ต้น	393,600	42,000	435,600
50	นางสาววราภรณ์ นนทฤทธิ์	ป.ตรี	34-3-08-3803-001	นักวิชาการศึกษา	34-3-08-3803-001	นักวิชาการศึกษา	ป.ก.	207,480	-	207,480
พนักงานส่วนตำบล										
51	นางแสงลักษณ์ พุทธอนุ	ป.โท		ผู้ช่วยนักวิชาการศึกษา		ผู้ช่วยนักวิชาการศึกษา				
52	วังเดิม			พนักงานขับเครื่องจักรกลขนาดเบา		พนักงานขับเครื่องจักรกลขนาดเบา		223,560		223,560
โรงเรียนอนุบาลอภัยภูเบศรบ้านหินปูนตำบลตะพานหิน										
53	วังเดิม		34-3-08-5500-169	ผู้บริหารสถานศึกษา	34-3-08-5500-169	ผู้บริหารสถานศึกษา	ค.ศ.2			จ่ายจากเงินอุดหนุน
54	นางสาวศุภมา จิเส็น	ป.โท	34-3-08-6500-170	ครู/ปฐมวัย	34-3-08-6500-170	ครู/ปฐมวัย	ค.ศ.2			จ่ายจากเงินอุดหนุน
55	นางฉันทิภา ศิริพิทักษ์	ป.โท	34-3-08-6500-171	ครู/ปฐมวัย	34-3-08-6500-171	ครู/ปฐมวัย	ค.ศ.2			จ่ายจากเงินอุดหนุน
56	วังเดิม		34-3-08-6500-172	ครูผู้ช่วย/ประถมศึกษา	34-3-08-6500-172	ครูผู้ช่วย/ประถมศึกษา	ค.ศ.ข.			จ่ายจากเงินอุดหนุน
57	วังเดิม		34-3-08-6500-173	ครูผู้ช่วย/ภาษาไทย	34-3-08-6500-173	ครูผู้ช่วย/ภาษาไทย	ค.ศ.ข.			จ่ายจากเงินอุดหนุน
58	นางสาวศศิธร นงอากสี	ป.ตรี	34-3-08-6500-174	ครู/วิทยศาสตร์	34-3-08-6500-174	ครู/วิทยศาสตร์	ค.ศ.1			จ่ายจากเงินอุดหนุน
59	นายปราโมทย์ ทองใหม่	ป.โท	34-3-08-6500-175	ครู/คอมพิวเตอร์	34-3-08-6500-175	ครู/คอมพิวเตอร์	ค.ศ.2			จ่ายจากเงินอุดหนุน
60	นางสาวอัญชลี สุวรรณชัยรบ	ป.ตรี	34-3-08-6500-176	ครู/ภาษาอังกฤษ	34-3-08-6500-176	ครู/ภาษาอังกฤษ	ค.ศ.1			จ่ายจากเงินอุดหนุน
61	นางสาวรัตนา อองหาญ	ป.ตรี	34-3-08-6500-177	ครู/ปฐมวัย	34-3-08-6500-177	ครู/ปฐมวัย	ค.ศ.1			จ่ายจากเงินอุดหนุน
62	นางจิตระลา กรอบแก้ว	ป.ตรี	34-3-08-6500-178	ครู/ปฐมวัย	34-3-08-6500-178	ครู/ปฐมวัย	ค.ศ.1			จ่ายจากเงินอุดหนุน
63	วังเดิม		34-3-08-6500-179	ครูผู้ช่วย/ปฐมวัย	34-3-08-6500-179	ครูผู้ช่วย/ปฐมวัย	ค.ศ.ข.			จ่ายจากเงินอุดหนุน
64	วังเดิม		34-3-08-6500-180	ครูผู้ช่วย/สังคมศึกษา	34-3-08-6500-180	ครูผู้ช่วย/สังคมศึกษา	ค.ศ.ข.			จ่ายจากเงินอุดหนุน
65	วังเดิม		34-3-08-6500-181	ครูผู้ช่วย/คณิตศาสตร์	34-3-08-6500-181	ครูผู้ช่วย/คณิตศาสตร์	ค.ศ.ข.			จ่ายจากเงินอุดหนุน
66	วังเดิม		34-3-08-6500-182	ครูผู้ช่วย/พลศึกษา	34-3-08-6500-182	ครูผู้ช่วย/พลศึกษา	ค.ศ.ข.			จ่ายจากเงินอุดหนุน
67	นางกาญจนา ศรีนาค	ป.ตรี	34-3-08-6500-183	ครู/ปฐมวัย	34-3-08-6500-183	ครู/ปฐมวัย	ค.ศ.1			จ่ายจากเงินอุดหนุน
พนักงานจ้าง (ตามภารกิจ)										
68	นางสาวอารีย์ นพวิไลชาต	ป.ษ.		ผู้ช่วยเจ้าพนักงานการเงินและบัญชี		ผู้ช่วยเจ้าพนักงานการเงินและบัญชี				จ่ายจากเงินอุดหนุน
พนักงานจ้าง (ทั่วไป)										
69	นายเรณูญา ทองคำ	ประถมศึกษา		ภารโรง (1)		ภารโรง (1)				จ่ายจากเงินอุดหนุน
70	นางสมใจ แซ่ตั้ง	ประถมศึกษา		ภารโรง (2)		ภารโรง (2)				จ่ายจากเงินอุดหนุน
พนักงานจ้าง (ตามสัญญาจ้าง)										
71	นางกาญจนา โยธเรือง	ป.โท	34-3-08-6600-115	ครู	34-3-08-6600-115	ครู	ค.ศ.2			จ่ายจากเงินอุดหนุน

กองการศึกษา ศาสนา และวัฒนธรรม องค์การบริหารส่วนตำบลทุ่งมะพร้าว อำเภอท้ายเหมือง จังหวัดพังงา

ที่	ชื่อ - สกุล	คุณสมบัติการศึกษา	กรอบอัตรากำลัง (เดิม)		กรอบอัตรากำลัง (ใหม่)		เงินเดือน		หน่วยเหตุ			
			เลขที่ตำแหน่ง	ตำแหน่ง	ระดับ	เลขที่ตำแหน่ง	ตำแหน่ง	ระดับ		เงินเดือน	ค่าตอบแทน เงินเรียกเก็บ	
72	นางสาวประทีป ลงหอม	ป.ตรี	34-3-08-6600-116	ครู	คค.1	34-3-08-6600-116	ครู	คค.1	-	-	จ่ายจากเงินอุดหนุน	
พนักงานจ้าง (ตามภารกิจ)												
73	นางนงลักษณ์ ศรีชนะน้อย	ป.ตรี	-	ผู้ดูแลเด็ก (ทักษะ) (1)	-	-	ผู้ดูแลเด็ก (ทักษะ) (1)	-	-	-	จ่ายจากเงินอุดหนุน	
74	นางสาวทศพร ใจดี	ป.ตรี	-	ผู้ดูแลเด็ก (ทักษะ) (2)	-	-	ผู้ดูแลเด็ก (ทักษะ) (2)	-	-	-	จ่ายจากเงินอุดหนุน	
75	นางสาววิไลพร เจริญวิทย์อนันต	ป.ตรี	-	ผู้ดูแลเด็ก (ทักษะ) (3)	-	-	ผู้ดูแลเด็ก (ทักษะ) (3)	-	-	-	จ่ายจากเงินอุดหนุน	
76	นางสาวปิยวรรณ แก้วท้วม	ป.ตรี	-	ผู้ดูแลเด็ก (ทักษะ) (4)	-	-	ผู้ดูแลเด็ก (ทักษะ) (4)	-	-	-	จ่ายจากเงินอุดหนุน	
77	นางสาวพูนพาศ ศิริภัก	ป.ตรี	-	ผู้ดูแลเด็ก (ทักษะ) (5)	-	-	ผู้ดูแลเด็ก (ทักษะ) (5)	-	-	-	จ่ายจากเงินอุดหนุน	
78	นางจิรวรรณ ดันพิวิไลย์	ป.ตรี	-	ผู้ดูแลเด็ก (ทักษะ) (6)	-	-	ผู้ดูแลเด็ก (ทักษะ) (6)	-	157,800	-	จ่ายจากเงินอุดหนุน	
พนักงานจ้าง (ทั่วไป)												
79	นางสาวกวรรณ เจริญศักดิ์	ป.ตรี	-	ผู้ดูแลเด็ก (ทั่วไป)	-	-	ผู้ดูแลเด็ก (ทั่วไป)	-	-	-	งบท้องเงินจ่าย	
80	นางอัมมพันธ์ อาระณ	ประถมศึกษา	-	การโรง	-	-	การโรง	-	108,000	-	งบท้องเงินจ่าย	
									108,000	-	งบท้องเงินจ่าย	

องค์การบริหารส่วนตำบลทุ่งมะพร้าวกำหนดแนวทางการพัฒนาข้าราชการหรือพนักงานส่วนท้องถิ่น และพนักงานจ้าง เพื่อเพิ่มพูนความรู้ ทักษะทัศนคติ ที่ดีมีคุณธรรมและจริยธรรม อันจะทำให้การปฏิบัติหน้าที่ของข้าราชการหรือพนักงานส่วนท้องถิ่นและลูกจ้างเป็นไปอย่างมีประสิทธิภาพ ประสิทธิผล โดยจัดทำแผนพัฒนาข้าราชการหรือพนักงานส่วนท้องถิ่นตามที่กฎหมายกำหนด โดยมีระยะเวลา ๓ ปี ตามรอบของแผนอัตรากำลัง ๓ ปี การพัฒนานอกจะพัฒนาด้านความรู้ทั่วไปในการปฏิบัติงาน ด้านความรู้และทักษะเฉพาะของงานในแต่ละตำแหน่ง ด้านการบริหาร ด้านคุณสมบัติส่วนตัว และด้านคุณธรรมและจริยธรรมแล้ว องค์การปกครองส่วนท้องถิ่นต้องตระหนักถึงการพัฒนาตามนโยบายแห่งรัฐ คือ การพัฒนาไปสู่ Thailand ๔.๐ ดังนั้น องค์การบริหารส่วนตำบลทุ่งมะพร้าวจึงจำเป็นต้องพัฒนาระบบราชการส่วนท้องถิ่นไปสู่ยุค ๔.๐ เช่นกัน โดยกำหนดแนวทางการพัฒนาบุคลากรเพื่อส่งเสริมการทำงานโดยยึดหลักธรรมาภิบาล เพื่อประโยชน์สุขของประชาชนเป็นหลัก กล่าวคือ

๑. เป็นองค์กรที่เปิดกว้างและเชื่อมโยงกัน ต้องมีความเปิดเผยโปร่งใส ในการทำงานโดยบุคคลภายนอกสามารถเข้าถึงข้อมูลข่าวสารของทางราชการหรือมีการแบ่งปันข้อมูลซึ่งกันและกันและสามารถเข้ามาตรวจสอบการทำงานได้ตลอดจนเปิดกว้างให้กลไกหรือภาคส่วนอื่นๆ เช่น ภาคเอกชน ภาคประชาสังคม ได้เข้ามามีส่วนร่วมและโอนถ่ายภารกิจที่ภาครัฐไม่ควรดำเนินการเองออกไปให้แก่ภาคส่วนอื่นๆ เป็นผู้รับผิดชอบดำเนินการแทน โดยการจัดระเบียบความสัมพันธ์ในเชิงโครงสร้างให้สอดคล้องกับการทำงานในแนวระนาบในลักษณะของเครือข่ายมากกว่าตามสายการบังคับบัญชาในแนวตั้ง ขณะเดียวกันก็ยังคงเชื่อมโยงการทำงานภายในภาครัฐด้วยกันเองให้มีเอกภาพและสอดคล้องประสานกัน ไม่ว่าจะเป็นราชการบริหารส่วนกลาง ส่วนภูมิภาคและส่วนท้องถิ่นด้วยกันเอง

๒. ยึดประชาชนเป็นศูนย์กลาง ต้องทำงานเชิงรุกและมองไปข้างหน้า โดยตั้งคำถามกับตนเองเสมอว่า ประชาชนจะได้อะไร โดยไม่ต้องรอให้ประชาชนเข้ามาติดต่อขอรับบริการหรือร้องขอความช่วยเหลือจากองค์กรปกครองส่วนท้องถิ่น รวมทั้งใช้ประโยชน์จากข้อมูลของทางราชการและระบบดิจิทัลสมัยใหม่ในการจัดบริการสาธารณะที่ตรงกับความต้องการของประชาชน พร้อมทั้งอำนวยความสะดวกโดยมีความเชื่อมโยงกันเองของทุกส่วนราชการเพื่อให้บริการต่างๆ สามารถเสร็จสิ้นในจุดเดียว ประชาชนสามารถเรียกใช้บริการขององค์กรปกครองส่วนท้องถิ่นได้ตลอดเวลาตามความต้องการของตนและผ่านการติดต่อได้หลายช่องทางผสมผสานกัน ไม่ว่าจะเป็นติดต่อมาด้วยตนเอง อินเทอร์เน็ต เว็บไซต์ โซเชียลมีเดีย หรือแอปพลิเคชันทางโทรศัพท์มือถือ เป็นต้น

๓. องค์กรที่มีขีดสมรรถนะสูงและทันสมัย ต้องทำงาน อย่างเตรียมการณไวล่วงหน้ามีการวิเคราะห์ความเสี่ยง สร้างนวัตกรรมหรือความคิดริเริ่มและประยุกต์องค์ความรู้ ในแบบสหสาขาวิชาเข้ามาใช้ในการตอบโต้กับโลกแห่งการเปลี่ยนแปลงอย่างฉับพลัน เพื่อสร้างคุณค่ามีความยืดหยุ่น ในความสามารถในการตอบสนองกับสถานการณ์ต่างๆ ได้อย่างทันเวลาตลอดจนเป็นองค์กรที่มีขีดสมรรถนะสูง และปรับตัวเข้าสู่สภาพความเป็นสำนักงานสมัยใหม่ รวมทั้งทำให้บุคลากรมีความผูกพันต่อการปฏิบัติราชการ และปฏิบัติหน้าที่ได้อย่างเหมาะสมกับบทบาทของตนกับบทบาทของตน

๔. การกำหนดแนวทางการพัฒนาทักษะด้านดิจิทัล โดยให้องค์กรปกครองส่วนท้องถิ่นใช้เป็นแนวทางพัฒนาทักษะด้านดิจิทัลของข้าราชการและบุคลากรภาครัฐเพื่อปรับเปลี่ยนเป็นรัฐบาลดิจิทัล ตามมติคณะรัฐมนตรีในการประชุมเมื่อวันที่ ๒๖ กันยายน ๒๕๖๐

ทั้งนี้ วิธีการพัฒนาอาจใช้วิธีการใด วิธีการหนึ่งหรือหลายวิธีก็ได้ เช่น การปฐมนิเทศ การฝึกอบรม การศึกษาดูงาน การประชุมเชิงปฏิบัติการ เป็นต้น

๑๓. ประกาศคุณธรรม จริยธรรมของข้าราชการหรือพนักงานส่วนท้องถิ่นและลูกจ้าง

องค์การบริหารส่วนตำบลทุ่งมะพร้าว ได้ประกาศคุณธรรมจริยธรรมของข้าราชการหรือพนักงานส่วนท้องถิ่น เพื่อให้ข้าราชการหรือพนักงานส่วนท้องถิ่นยึดถือเป็นแนวปฏิบัติ ดังนี้

พนักงานส่วนตำบล ลูกจ้างประจำและพนักงานจ้าง ขององค์การบริหารส่วนตำบลทุ่งมะพร้าว มีหน้าที่ดำเนินการให้เป็นไปตามกฎหมายเพื่อรักษาประโยชน์ส่วนรวมและประเทศชาติ อำนวยความสะดวกและให้บริการแก่ประชาชนตามหลักธรรมาภิบาล โดยจะต้องยึดมั่นในค่านิยมหลักของมาตรฐานจริยธรรม ดังนี้

๑. ยึดมั่นในคุณธรรมและจริยธรรม
๒. การมีจิตสำนึกที่ดี ซื่อสัตย์ สุจริต และรับผิดชอบ
๓. การยึดถือประโยชน์ของประเทศไทยเหนือกว่าประโยชน์ส่วนตน และไม่มีประโยชน์ทับซ้อน
๔. การยืนหยัดทำในสิ่งที่ถูกต้อง เป็นธรรม และถูกกฎหมาย
๕. การให้บริการแก่ประชาชนด้วยความรวดเร็ว มีอัธยาศัย และไม่เลือกปฏิบัติ
๖. การให้ข้อมูลข่าวสารแก่ประชาชนอย่างครบถ้วน ถูกต้อง และไม่บิดเบือนข้อเท็จจริง
๗. การมุ่งผลสัมฤทธิ์ของงาน รักษามาตรฐาน มีคุณภาพโปร่งใส และตรวจสอบได้
๘. การยึดมั่นในระบอบประชาธิปไตยอันมีพระมหากษัตริย์ทรงเป็นประมุข
๙. การยึดมั่นในหลักจรรยาวิชาชีพขององค์กร

ทั้งนี้ การฝ่าฝืนหรือไม่ปฏิบัติตามมาตรฐานทางจริยธรรม ให้ถือว่าเป็นการกระทำผิดทางวินัย

ภาคผนวก



ประกาศองค์การบริหารส่วนตำบลทุ่งมะพร้าว
เรื่อง แผนอัตรากำลัง ๓ ปี ประจำปีงบประมาณ พ.ศ.๒๕๖๔ - ๒๕๖๖

ตามที่คณะกรรมการพนักงานส่วนตำบลจังหวัดพังงา ในการประชุมครั้งที่ ๙/๒๕๖๓ เมื่อวันที่ ๒๒ กันยายน ๒๕๖๓ ได้มีมติเห็นชอบเกี่ยวกับการบริหารงานบุคคลขององค์การบริหารส่วนตำบลในการจัดทำแผนอัตรากำลัง ๓ ปี (ปีงบประมาณ พ.ศ.๒๕๖๔ - ๒๕๖๖) นั้น

เพื่อให้องค์การบริหารส่วนตำบลทุ่งมะพร้าว อำเภอท้ายเหมือง จังหวัดพังงา นำแผนอัตรากำลัง ๓ ปี (ปีงบประมาณ พ.ศ.๒๕๖๔ - ๒๕๖๖) ไปใช้เป็นเครื่องมือในการวางแผนการใช้อัตรากำลังคน พัฒนากำลังคนให้สามารถดำเนินการตามภารกิจขององค์การบริหารส่วนตำบลทุ่งมะพร้าว ได้สำเร็จลุล่วงตามวัตถุประสงค์ มีประสิทธิภาพและประสิทธิผล องค์การบริหารส่วนตำบลทุ่งมะพร้าวจึงประกาศใช้แผนอัตรากำลัง ๓ ปี (ปีงบประมาณ พ.ศ.๒๕๖๔ - ๒๕๖๖)

ทั้งนี้ตั้งแต่วันที่ ๑ ตุลาคม ๒๕๖๓ - ๓๐ กันยายน ๒๕๖๖

ประกาศ ณ วันที่ ๓๐ เดือน กันยายน พ.ศ.๒๕๖๓

(นายภุชชญา จินตรัักษ์)

ปลัดองค์การบริหารส่วนตำบล ปฏิบัติหน้าที่
นายกองค์การบริหารส่วนตำบลทุ่งมะพร้าว



บันทึกข้อความ

ส่วนราชการ... สำนักปลัดองค์การบริหารส่วนตำบลทุ่งมะพร้าว โทร.๐๗๖-๔๗๓๖๒๙

ที่ พง ๗๓๑๐๑/๒๕๖๓ วันที่ ๓๑ สิงหาคม ๒๕๖๓

เรื่อง ขออนุมัติจัดทำแผนอัตรากำลัง ๓ ปี ประจำปีงบประมาณ พ.ศ.๒๕๖๔ - ๒๕๖๖

เรียน นายกองค์การบริหารส่วนตำบลทุ่งมะพร้าว

ตามที่แผนอัตรากำลัง ๓ ปี ประจำปีงบประมาณ พ.ศ.๒๕๖๑ - ๒๕๖๓ ขององค์การบริหารส่วนตำบลทุ่งมะพร้าว ครบกำหนดใช้บังคับในวันที่ ๓๐ กันยายน พ.ศ.๒๕๖๓ โดยจะต้องดำเนินการจัดทำแผนอัตรากำลัง ๓ ปี ประจำปีงบประมาณ พ.ศ.๒๕๖๔ - ๒๕๖๖ ให้แล้วเสร็จก่อนแผนอัตรากำลัง ๓ ปี ฉบับเดิมจะครบกำหนด นั้น

สำนักปลัดองค์การบริหารส่วนตำบลทุ่งมะพร้าว จึงขออนุมัติจัดทำแผนอัตรากำลัง ๓ ปี ประจำปีงบประมาณ พ.ศ.๒๕๖๔ - ๒๕๖๖ โดยมีโครงสร้างการแบ่งงานและระบบงานที่เหมาะสมไม่ซับซ้อนในการกำหนดตำแหน่ง การจัดทำแผนอัตรากำลังโครงสร้างให้เหมาะสมกับอำนาจหน้าที่การบริหารส่วนตำบล ตามพระราชบัญญัติสภาตำบลและองค์การบริหารส่วนตำบล พ.ศ.๒๕๓๗ และที่แก้ไขเพิ่มเติม (ฉบับที่ ๖) พ.ศ.๒๕๕๒ และตามพระราชบัญญัติการกำหนดแผนขั้นตอนการกระจายอำนาจให้องค์กรปกครองส่วนท้องถิ่น พ.ศ.๒๕๕๒ เพื่อให้คณะกรรมการพนักงานส่วนตำบล (ก.อบต.จังหวัด) ตรวจสอบการกำหนดตำแหน่งและการใช้ตำแหน่งพนักงานส่วนตำบลให้เหมาะสม ต่อไป

จึงเรียนมาเพื่อโปรดพิจารณาอนุมัติและดำเนินการ

๒๑

(นางบัณฑิตา เลิศไกร)

นักทรัพยากรบุคคลปฏิบัติการ

ความเห็นของหัวหน้าสำนักปลัด

เป็นจริง/ไม่จริง

(นายจตุรงค์ พันธุ์สวัสดิ์)

หัวหน้าสำนักปลัด

ความเห็นของปลัดองค์การบริหารส่วนตำบลทุ่งมะพร้าว

(นายกฤษณา จินตรัักษ์)

ปลัดองค์การบริหารส่วนตำบลทุ่งมะพร้าว

ความเห็นของนายกองค์การบริหารส่วนตำบลทุ่งมะพร้าว

อนุมัติ () ไม่อนุมัติ

(นายกฤษณา จินตรัักษ์)

ปลัดองค์การบริหารส่วนตำบล ปฏิบัติหน้าที่
นายกองค์การบริหารส่วนตำบลทุ่งมะพร้าว



บันทึกข้อความ

ส่วนราชการ... สำนักปลัดองค์การบริหารส่วนตำบลทุ่งมะพร้าว โทร.๐๗๖-๔๗๓๖๒๙

ที่ พง ๗๓๑๐๑ / ๒๕๖๓ วันที่ ๓๑ สิงหาคม ๒๕๖๓

เรื่อง... ขอเชิญประชุมคณะกรรมการจัดทำแผนอัตรากำลัง ๓ ปี พ.ศ.๒๕๖๔ - ๒๕๖๖

เรียน ประธานกรรมการ/คณะกรรมการทุกท่าน

ตามที่ สำนักปลัดองค์การบริหารส่วนตำบลทุ่งมะพร้าวได้ออกคำสั่งองค์การบริหารส่วนตำบลทุ่งมะพร้าว ที่ ๕๓๑/๒๕๖๓ ลงวันที่ ๓๑ สิงหาคม พ.ศ.๒๕๖๓ เรื่องแต่งตั้งคณะกรรมการจัดทำแผนอัตรากำลัง ๓ ปี ประจำปีงบประมาณ พ.ศ.๒๕๖๔ - ๒๕๖๖ นั้น

สำนักปลัดองค์การบริหารส่วนตำบลทุ่งมะพร้าว จึงขอเชิญคณะกรรมการจัดทำแผนอัตรากำลัง ๓ ปี ประจำปีงบประมาณ พ.ศ.๒๕๖๔ - ๒๕๖๖ ประชุมพิจารณาจัดทำแผนอัตรากำลังเพื่อให้สอดคล้องกับภารกิจ และปริมาณงานขององค์การบริหารส่วนตำบลทุ่งมะพร้าว ตรวจสอบการกำหนดตำแหน่งและการใช้ตำแหน่งพนักงานส่วนตำบล ให้เหมาะสม ในวันจันทร์ที่ ๓๑ สิงหาคม พ.ศ.๒๕๖๓ เวลา ๑๑.๐๐ น. ณ ห้องประชุมองค์การบริหารส่วนตำบลทุ่งมะพร้าว

จึงเรียนมาเพื่อโปรดทราบ

(นางบัณฑิตา เลิศไกร)

นักทรัพยากรบุคคลปฏิบัติการ

ความเห็นของหัวหน้าสำนักปลัด

(นายจตุพงศ์ พันธุ์สวัสดิ์)

หัวหน้าสำนักปลัด

ความเห็นของปลัดองค์การบริหารส่วนตำบลทุ่งมะพร้าว

(นายภูษณา จินตรักษ์)

ปลัดองค์การบริหารส่วนตำบลทุ่งมะพร้าว

ความเห็นของนายกองค์การบริหารส่วนตำบลทุ่งมะพร้าว

อนุมัติ

ไม่อนุมัติ

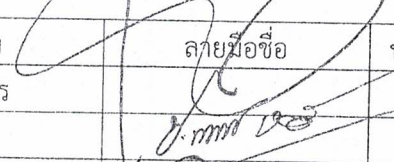
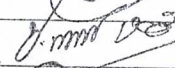

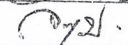

(นายภูษณา จินตรักษ์)

ปลัดองค์การบริหารส่วนตำบล ปฏิบัติหน้าที่

นายกองค์การบริหารส่วนตำบลทุ่งมะพร้าว

รายชื่อคณะกรรมการจัดทำแผนอัตรากำลัง ๓ ปี
ประจำปีงบประมาณ พ.ศ.๒๕๖๔ - ๒๕๖๖ องค์การบริหารส่วนตำบลทุ่งมะพร้าว
วันจันทร์ที่ ๓๑ สิงหาคม พ.ศ. ๒๕๖๓ เวลา ๑๑.๐๐ น.
ณ ห้องประชุมสภาองค์การบริหารส่วนตำบลทุ่งมะพร้าว

ผู้เข้าประชุม

ลำดับที่	ชื่อ - สกุล	ตำแหน่ง	ลายมือชื่อ	หมายเหตุ
๑	นายฤชชญา จินตรักษ์	ประธานกรรมการ		
๒	นายกัมปนาท บุญช่วย	กรรมการ		
๓	นางจตุมา ผายการณ	กรรมการ		
๔	นายจตุพงศ์ พันธุ์สวัสดิ์	กรรมการ/เลขานุการ		
๕	นางบัณฑิตา เลิศไกร	ผู้ช่วยเลขานุการ		

ระเบียบวาระการประชุมคณะกรรมการจัดทำแผนอัตรากำลัง ๓ ปี
ประจำปีงบประมาณ พ.ศ.๒๕๖๔- ๒๕๖๖ องค์การบริหารส่วนตำบลทุ่งมะพร้าว
วันจันทร์ที่ ๓๑ สิงหาคม พ.ศ. ๒๕๖๓ เวลา ๑๑.๐๐ น.
ณ ห้องประชุมสภาองค์การบริหารส่วนตำบลทุ่งมะพร้าว

ระเบียบวาระที่ ๑

เรื่องที่ประธานแจ้งให้ที่ประชุมทราบ

.....
.....

ระเบียบวาระที่ ๒

เรื่องรับรองรายงานการประชุมครั้งที่แล้ว

- ไม่มี

ระเบียบวาระที่ ๓

เรื่องเพื่อพิจารณา

- การจัดทำแผนอัตรากำลัง ๓ ปี ประจำปีงบประมาณ พ.ศ.๒๕๖๔ - ๒๕๖๖

ระเบียบวาระที่ ๔

เรื่องอื่น ๆ

.....
.....

บันทึกรายงานการประชุมคณะกรรมการจัดทำแผนอัตรากำลัง ๓ ปี
ประจำปีงบประมาณ พ.ศ.๒๕๖๔- ๒๕๖๖ องค์การบริหารส่วนตำบลทุ่งมะพร้าว
วันจันทร์ที่ ๓๑ สิงหาคม พ.ศ. ๒๕๖๓ เวลา ๑๑.๐๐ น.
ณ ห้องประชุมสภาองค์การบริหารส่วนตำบลทุ่งมะพร้าว

ผู้มาประชุม

- | | |
|-----------------------------|-------------------|
| ๑. นายกฤษณา จินตร์รักษ์ | ประธานกรรมการ |
| ๒. นายกัมปนาท บุญช่วย | กรรมการ |
| ๓. นางจตุติมา ผายการณ | กรรมการ |
| ๔. นายจตุพงศ์ พันธุ์สวัสดิ์ | กรรมการ/เลขานุการ |
| ๕. นางบัณฑิตา เลิศไกร | ผู้ช่วยเลขานุการ |

เริ่มประชุมเวลา ๑๑.๐๐ น.

ที่ประชุมโดยมีนายกฤษณา จินตร์รักษ์ ปลัดองค์การบริหารส่วนตำบล ปฏิบัติหน้าที่ นายก
องค์การบริหารส่วนตำบลทุ่งมะพร้าว ทำหน้าที่ประธานที่ประชุมมีคณะกรรมการจัดทำแผนอัตรากำลัง ๓ ปี
ประจำปีงบประมาณ พ.ศ.๒๕๖๔ - ๒๕๖๖ เลขานุการและผู้ช่วยเลขานุการ ผู้เข้าร่วมประชุมรวม ๕ คน

ประธานกรรมการ เมื่อคณะกรรมการมาครบแล้วผมขอเปิดประชุมการพิจารณาจัดทำแผน
อัตรากำลัง ๓ ปี ประจำปีงบประมาณ พ.ศ.๒๕๖๔ - ๒๕๖๖

ระเบียบวาระที่ ๑ เรื่องที่ประธานแจ้งให้ที่ประชุมทราบ

นายกฤษณา จินตร์รักษ์

ประธานกรรมการ ตามที่องค์การบริหารส่วนตำบลทุ่งมะพร้าว ได้ประกาศใช้แผนอัตรากำลัง ๓
ปี ประจำปีงบประมาณ พ.ศ.๒๕๖๑ - ๒๕๖๓ ซึ่งใกล้ครบระยะเวลาที่ได้จัดทำไว้แล้ว
นั้น เพื่อให้การจัดทำแผนอัตรากำลัง ๓ ปี ประจำปีงบประมาณ พ.ศ.๒๕๖๔ -
๒๕๖๖ เป็นไปตามแนวทางการกำหนดตำแหน่งให้เหมาะสมกับภารกิจและปริมาณ
งาน และเพื่อให้การใช้จ่ายงบประมาณเกิดความคุ้มค่า เป็นไปอย่างมีประสิทธิภาพ
จึงได้แต่งตั้งคณะกรรมการจัดทำแผนอัตรากำลัง ๓ ปี ประจำปีงบประมาณ พ.ศ.
๒๕๖๔ - ๒๕๖๖ ตามคำสั่งที่ ๕๓๑/๒๕๖๓ ลงวันที่ ๓๑ สิงหาคม ๒๕๖๓ ซึ่งได้
แต่งตั้งท่านเป็นคณะกรรมการจัดทำแผนอัตรากำลัง ๓ ปี ประจำปีงบประมาณ พ.ศ.
๒๕๖๔ - ๒๕๖๖ จึงขอให้ท่านแสดงความคิดเห็นและพิจารณาถึงความจำเป็นและ
ปริมาณงานที่จะต้องเพิ่มหรือลดอัตรากำลังในการเสนอเพื่อจัดทำแผนอัตรากำลัง ๓
ปี

ระเบียบวาระที่ ๒

เรื่องรับรองรายงานการประชุมครั้งที่แล้ว

- ไม่มี

ระเบียบวาระที่ ๓

เรื่อง เพื่อพิจารณา การจัดทำแผนอัตรากำลัง ๓ ปี ประจำปีงบประมาณ พ.ศ.๒๕๖๔ - ๒๕๖๖

นายจตุพงศ์ พันธุ์สวัสดิ์

กรรมการ/เลขานุการ


เรียนท่านประธานที่เคารพและคณะกรรมการทุกท่าน ตามหนังสือจังหวัด พังงา ที่ พง ๐๐๒๓.๒/ว๓๕๕๗ ลงวันที่ ๒๕ มิถุนายน ๒๕๖๓ เรื่อง การจัดทำแผน อัตรากำลัง ๓ ปี ประจำปีงบประมาณ พ.ศ.๒๕๖๔ - ๒๕๖๖ ได้แจ้งให้องค์กร ปกครองส่วนท้องถิ่นจัดทำแผนอัตรากำลัง ๓ ปี ประจำปีงบประมาณ พ.ศ.๒๕๖๔ - ๒๕๖๖ เนื่องจากแผนอัตรากำลัง ๓ ปี ประจำปีงบประมาณ พ.ศ.๒๕๖๑ - ๒๕๖๓ จะครบกำหนดใช้บังคับในวันที่ ๓๐ กันยายน ๒๕๖๓ โดยจะต้องดำเนินการจัดทำ แผนอัตรากำลัง ๓ ปี ประจำปีงบประมาณ พ.ศ.๒๕๖๔ - ๒๕๖๖๒ ให้แล้วเสร็จก่อน แผนอัตรากำลัง ๓ ปี ฉบับเดิมจะครบกำหนด โดยให้ถือปฏิบัติตามประกาศ คณะกรรมการข้าราชการหรือพนักงานส่วนท้องถิ่น เรื่อง หลักเกณฑ์และเงื่อนไข เกี่ยวกับการบริหารงานบุคคลขององค์กรปกครองส่วนท้องถิ่น หมวด ๒ เรื่อง การ กำหนดประเภท จำนวน และอัตราตำแหน่งและนำเสนอ ก.อบต.จังหวัดพังงา พิจารณาให้ความเห็นชอบ โดยให้มีผลบังคับใช้ในวันที่ ๑ ตุลาคม ๒๕๖๓ นั้น


องค์การบริหารส่วนตำบลทุ่งมะพร้าวมีพนักงานส่วนตำบล พนักงานครู ลูกจ้างประจำ พนักงานจ้างตามภารกิจและพนักงานจ้างทั่วไป รวม ๘๐ ตำแหน่ง โดยตำแหน่งที่มีคนครอง จำนวน ๖๖ ตำแหน่ง ตำแหน่งว่าง ๑๔ ตำแหน่ง มี รายละเอียด ดังนี้

๑. พนักงานส่วนตำบล	จำนวน ๑๔ ตำแหน่ง
๒. พนักงานครู	จำนวน ๑๐ ตำแหน่ง
๓. ลูกจ้างประจำ	จำนวน ๑ ตำแหน่ง
๔. พนักงานจ้างตามภารกิจ	จำนวน ๒๕ ตำแหน่ง
๕. พนักงานจ้างทั่วไป	จำนวน ๑๖ ตำแหน่ง
สำนักปลัด พนักงานส่วนตำบลมีคนครอง	จำนวน ๖ ตำแหน่ง
ลูกจ้างประจำ	จำนวน ๑ ตำแหน่ง
พนักงานจ้างตามภารกิจ	จำนวน ๗ ตำแหน่ง
พนักงานจ้างทั่วไป	จำนวน ๑๑ ตำแหน่ง
กองคลัง พนักงานส่วนตำบลมีคนครอง	จำนวน ๓ ตำแหน่ง
พนักงานจ้างตามภารกิจ	จำนวน ๕ ตำแหน่ง
ว่าง ๓ อัตรา	
กองช่าง พนักงานส่วนตำบลมีคนครอง	จำนวน ๒ ตำแหน่ง
พนักงานจ้างตามภารกิจ	จำนวน ๕ ตำแหน่ง
พนักงานจ้างทั่วไป	จำนวน ๑ ตำแหน่ง
ว่าง ๒ อัตรา	
กองการศึกษา ศาสนาและวัฒนธรรม	
พนักงานส่วนตำบลมีคนครอง	จำนวน ๑ ตำแหน่ง
ว่าง ๑ อัตรา	
พนักงานครู มีคนครอง	จำนวน ๑๐ ตำแหน่ง
ว่าง ๗ อัตรา	
พนักงานจ้างตามภารกิจ มีคนครอง	จำนวน ๘ ตำแหน่ง
ว่าง ๑ อัตรา	
พนักงานจ้างทั่วไป	จำนวน ๔ ตำแหน่ง

ในการประชุมครั้งนี้เป็นการประชุมพิจารณาจัดทำแผนอัตรากำลัง เพื่อเพิ่ม/ลด ตำแหน่งพนักงานส่วนตำบล พนักงานครู ลูกจ้างประจำ พนักงานจ้างตามภารกิจ และพนักงานจ้างทั่วไป ซึ่งกรรมการท่านใดต้องการ เพิ่ม/ลด ตำแหน่งพนักงานส่วน ตำบลและลูกจ้างประจำ บ้างครับ

นายจตุพงศ์ พันธุ์สวัสดิ์ กรรมการ/เลขานุการ	สำนักปลัด ขอคงตำแหน่งเดิมไว้ เนื่องจากเพียงพอต่อภาระงาน
มติที่ประชุม	เห็นชอบ
นางจุติมา ผายการณ์ กรรมการ	กองคลัง ขอคงตำแหน่งเดิมไว้ เนื่องจากเพียงพอต่อภาระงาน
มติที่ประชุม	เห็นชอบ
นายกัมปนาท บุญช่วย กรรมการ	กองช่าง ขอคงตำแหน่งเดิมไว้ เนื่องจากเพียงพอต่อภาระงาน
มติที่ประชุม	เห็นชอบ
นายฤทธิชญา จินตรัักษ์ ประธานกรรมการ	กองการศึกษา ขอคงตำแหน่งเดิมไว้ เนื่องจากเพียงพอต่อภาระงาน
มติที่ประชุม	เห็นชอบ
ประธานกรรมการ	ไม่ทราบว่ากรรมการท่านใดจะแก้ไขหรือสอบถามในประเด็นได้อีก ขอเรียน เชิญครับ ถ้าไม่มี กระผมขอมติที่ประชุม การพิจารณาการจัดทำแผนพัฒนา อัตรากำลัง ๓ ปี ประจำปีงบประมาณ พ.ศ.๒๕๖๔ - ๒๕๖๖ ครับ
มติที่ประชุม	เห็นชอบและไม่มีข้อเสนอแนะเพิ่ม
ระเบียบวาระที่ ๔	เรื่องอื่น ๆ - ไม่มี
ปิดประชุม	เวลา ๑๒.๐๐ น.

ลงชื่อ 
(นายจตุพงศ์ พันธุ์สวัสดิ์)
กรรมการ/เลขานุการ

ลงชื่อ 
(นายฤทธิชญา จินตรัักษ์)
ประธานกรรมการ

ผู้จัดรายงานการประชุม

ผู้ตรวจรายงานการประชุม



คำสั่งองค์การบริหารส่วนตำบลทุ่งมะพร้าว

ที่ ๕๗๑/๒๕๖๓

เรื่อง แต่งตั้งคณะกรรมการจัดทำแผนอัตรากำลัง ๓ ปี ประจำปีงบประมาณ พ.ศ.๒๕๖๔ - ๒๕๖๖

อาศัยอำนาจตามประกาศคณะกรรมการพนักงานส่วนตำบลจังหวัดพังงา เรื่อง หลักเกณฑ์และเงื่อนไขเกี่ยวกับการบริหารงานบุคคลขององค์การบริหารส่วนตำบล หมวด ๒ เรื่อง การกำหนดประเภทจำนวนและอัตราตำแหน่ง และมติคณะกรรมการพนักงานส่วนตำบลจังหวัดพังงา ในการประชุมครั้งที่ ๘/๒๕๖๓ เมื่อวันที่ ๒๕ สิงหาคม ๒๕๖๓ มีมติให้องค์การบริหารส่วนตำบลทุ่งมะพร้าว แต่งตั้งคณะกรรมการจัดทำแผนอัตรากำลัง ๓ ปี ประจำปีงบประมาณ พ.ศ.๒๕๖๔ - ๒๕๖๖ ดังนี้

- | | | |
|-----------------------------|------------------------------|--|
| ๑. นายภฤชธนา จินตรัักษ์ | ปลัดองค์การบริหารส่วนตำบล | ประธานกรรมการปฏิบัติหน้าที่ นายกองค์การบริหารส่วนตำบลทุ่งมะพร้าว |
| ๒. นายกัมปนาท บุญช่วย | รองปลัดองค์การบริหารส่วนตำบล | กรรมการ |
| ๓. นางจตุติมา ผายการณ | นักวิชาการคลัง ชำนาญการ | กรรมการรักษาราชการแทนผู้อำนวยการกองคลัง |
| ๔. นายจตุพงศ์ พันธุ์สวัสดิ์ | หัวหน้าสำนักปลัด | กรรมการ/เลขานุการ |
| ๕. นางบัณฑิตา เลิศไกร | นักทรัพยากรบุคคล ปฏิบัติการ | ผู้ช่วยเลขานุการ |

โดยให้คณะทำงานมีหน้าที่ จัดทำแผนอัตรากำลัง ๓ ปี ประจำปีงบประมาณ พ.ศ.๒๕๖๔ - ๒๕๖๖ โดยให้คำนึงถึงภารกิจ อำนาจหน้าที่ตามกฎหมายกำหนดแผนและขั้นตอนการกระจายอำนาจให้แก่องค์กรปกครองส่วนท้องถิ่น ตามกฎหมายว่าด้วยองค์การบริหารส่วนตำบล ลักษณะการทำงานที่ต้องปฏิบัติความยากและคุณภาพของงาน ปริมาณงานของส่วนราชการต่าง ๆ ในองค์การบริหารส่วนตำบล โดยกำหนดเป็นแผนอัตรากำลัง ในระยะเวลา ๓ ปี ตั้งแต่ปีงบประมาณ พ.ศ.๒๕๖๔ - ๒๕๖๖

ทั้งนี้ตั้งแต่บัดนี้เป็นต้นไป

สั่ง ณ วันที่ ๑๕ เดือน สิงหาคม พ.ศ.๒๕๖๓

(นายภฤชธนา จินตรัักษ์)

ปลัดองค์การบริหารส่วนตำบล ปฏิบัติหน้าที่
นายกองค์การบริหารส่วนตำบลทุ่งมะพร้าว

๘.๒ การวิเคราะห์การกำหนดตำแหน่ง

องค์การบริหารส่วนตำบลทุ่งมะพร้าว ได้วิเคราะห์การกำหนดตำแหน่งจากภารกิจ ปริมาณงานที่จะดำเนินการในแต่ละส่วนราชการในระยะเวลา ๓ ปีข้างหน้า ซึ่งเป็นการสะท้อนให้เห็นว่าปริมาณงานในแต่ละส่วนราชการมีเท่าใด เพื่อนำมาวิเคราะห์ว่าจะใช้ตำแหน่งประเภทใด สายงานใด จำนวนเท่าใด ในส่วนราชการนั้นจึงจะเหมาะสมกับภารกิจ ปริมาณงาน เพื่อให้คุ้มค่าต่อการใช้จ่ายงบประมาณ ขององค์กรปกครองส่วนท้องถิ่น และเพื่อให้การบริหารงานขององค์กรปกครองส่วนท้องถิ่นเป็นไปอย่างมีประสิทธิภาพ ประสิทธิผล โดยนำผลการวิเคราะห์ตำแหน่งมาบันทึกข้อมูลในรอบอัตรากำลัง ๓ ปี ดังนี้

กรอบอัตรากำลัง ๓ ปี ประจำปีงบประมาณ พ.ศ.๒๕๖๔ - ๒๕๖๖

ส่วนราชการ	กรอบอัตรากำลัง	อัตรากำลังตำแหน่งที่คาดว่าจะต้องใช้ในระยะเวลา ๓ ปีข้างหน้า			อัตรากำลังคนเพิ่ม/ลด			หมายเหตุ
		๒๕๖๔	๒๕๖๕	๒๕๖๖	๒๕๖๔	๒๕๖๕	๒๕๖๖	
ปลัดองค์การบริหารส่วนตำบล (นักบริหารงานท้องถิ่นระดับกลาง)	๑	๑	๑	๑	-	-	-	
รองปลัดองค์การบริหารส่วนตำบล (นักบริหารงานท้องถิ่นระดับต้น)	๑	๑	๑	๑	-	-	-	
สำนักปลัด (๑๑)								
หัวหน้าสำนักปลัด (นักบริหารงานทั่วไประดับต้น)	๑	๑	๑	๑	-	-	-	
นักวิเคราะห์นโยบายและแผน ปฏิบัติการ	๑	๑	๑	๑	-	-	-	
นิติกร ปฏิบัติการ	๑	๑	๑	๑	-	-	-	
นักพัฒนาชุมชน ปฏิบัติการ	๑	๑	๑	๑	-	-	-	
นักทรัพยากรบุคคล ปฏิบัติการ	๑	๑	๑	๑	-	-	-	
เจ้าพนักงานธุรการ ปฏิบัติงาน	๑	๑	๑	๑	-	-	-	
ลูกจ้างประจำ								
นักจัดการงานทั่วไป	๑	๑	๑	๑	-	-	-	
พนักงานจ้างตามภารกิจ								
ผู้ช่วยนักพัฒนาชุมชน	๑	๑	๑	๑	-	-	-	
ผู้ช่วยเจ้าพนักงานธุรการ (๑)	๑	๑	๑	๑	-	-	-	
พนักงานขับเครื่องจักรกลขนาดเบา(๑)	๑	๑	๑	๑	-	-	-	
พนักงานขับเครื่องจักรกลขนาดเบา(๒)	๑	๑	๑	๑	-	-	-	
พนักงานขับรถยนต์ (๑)	๑	๑	๑	๑	-	-	-	
พนักงานขับรถยนต์ (๒)	๑	๑	๑	๑	-	-	-	
ผู้ช่วยเจ้าพนักงานป้องกันและบรรเทาสาธารณภัย	๑	๑	๑	๑	-	-	-	
พนักงานจ้างทั่วไป								
ภารโรง (๑)	๑	๑	๑	๑	-	-	-	
ภารโรง (๒)	๑	๑	๑	๑	-	-	-	
คนงานทั่วไป (๑)	๑	๑	๑	๑	-	-	-	

ส่วนราชการ	กรอบ อัตรา กำลัง	อัตราตำแหน่ง ที่คาดว่าจะต้องใช้ ในระยะเวลา ๓ ปี ข้างหน้า			อัตรากำลังคน เพิ่ม/ลด			หมายเหตุ	
		เดิม	๒๕๖๔	๒๕๖๕	๒๕๖๖	๒๕๖๔	๒๕๖๕		๒๕๖๖
คนงานทั่วไป (๒)	๑	๑	๑	๑	-	-	-		
คนงานประจำรถบรรทุกขยะ (๑)	๑	๑	๑	๑	-	-	-		
คนงานประจำรถบรรทุกขยะ (๒)									
คนงานประจำรถบรรทุกขยะ (๓)	๑	๑	๑	๑	-	-	-		
คนงานประจำรถบรรทุกขยะ (๔)	๑	๑	๑	๑	-	-	-		
คนงานประจำรถบรรทุกขยะ (๕)	๑	๑	๑	๑	-	-	-		
คนงานประจำรถบรรทุกขยะ (๖)	๑	๑	๑	๑	-	-	-		
คนงานประจำรถบรรทุกขยะ (๗)	๑	๑	๑	๑	-	-	-		
กองคลัง (๐๔)									
ผู้อำนวยการกองคลัง (นักบริหารงานการคลังระดับต้น)	๑	๑	๑	๑	-	-	-	ว่างเดิม (อยู่ระหว่างดำเนินการของ อบต.)	
นักวิชาการคลังชำนาญการ	๑	๑	๑	๑	-	-	-		
เจ้าพนักงานการเงินและบัญชีชำนาญงาน (๑)	๑	๑	๑	๑	-	-	-		
เจ้าพนักงานการเงินและบัญชี ปง./ชง. (๒)	๑	๑	๑	๑	-	-	-	ว่างเดิม (ขอใช้บัญชี กสณ.)	
เจ้าพนักงานพัสดุ ปง./ชง.)	๑	๑	๑	๑	-	-	-	ว่างเดิม (ขอใช้บัญชี กสณ.)	
เจ้าพนักงานจัดเก็บรายได้ ปฏิบัติงาน	๑	๑	๑	๑	-	-	-		
พนักงานจ้างตามภารกิจ									
ผู้ช่วยเจ้าพนักงานพัสดุ (๑)	๑	๑	๑	๑	-	-	-		
ผู้ช่วยเจ้าพนักงานพัสดุ (๒)	๑	๑	๑	๑	-	-	-		
ผู้ช่วยเจ้าพนักงานจัดเก็บรายได้ (๑)	๑	๑	๑	๑	-	-	-		
ผู้ช่วยเจ้าพนักงานจัดเก็บรายได้ (๒)	๑	๑	๑	๑	-	-	-		
ผู้ช่วยเจ้าพนักงานการเงินและบัญชี (๑)	๑	๑	๑	๑	-	-	-		
กองช่าง (๐๕)									
ผู้อำนวยการกองช่าง (นักบริหารงานช่างระดับต้น)	๑	๑	๑	๑	-	-	-	ว่างเดิม (อยู่ระหว่างดำเนินการของ อบต.)	
วิศวกรโยธา ปก./ชก.	๑	๑	๑	๑	-	-	-	ว่างเดิม (อยู่ระหว่างดำเนินการของ อบต.)	
นายช่างโยธา ชำนาญงาน	๑	๑	๑	๑	-	-	-		

ส่วนราชการ	กรอบ อัตรา กำลัง เดิม	อัตราตำแหน่ง ที่คาดว่าจะต้องใช้ ในระยะเวลา ๓ ปีข้างหน้า			อัตรากำลังคน เพิ่ม/ลด			หมายเหตุ
		๒๕๖๔	๒๕๖๕	๒๕๖๖	๒๕๖๔	๒๕๖๕	๒๕๖๖	
นายช่างไฟฟ้า ชำนาญงาน	๑	๑	๑	๑	-	-	-	
<u>พนักงานจ้างตามภารกิจ</u>								
ผู้ช่วยนายช่างโยธา	๑	๑	๑	๑	-	-	-	
ผู้ช่วยนายช่างไฟฟ้า	๑	๑	๑	๑	-	-	-	
ผู้ช่วยนายช่างเขียนแบบ	๑	๑	๑	๑	-	-	-	
ผู้ช่วยเจ้าพนักงานธุรการ (๒)	๑	๑	๑	๑	-	-	-	
พนักงานผลิตน้ำประปา (๑)	๑	๑	๑	๑	-	-	-	
<u>พนักงานจ้างทั่วไป</u>								
พนักงานผลิตน้ำประปา (๒)	๑	๑	๑	๑	-	-	-	
<u>กองการศึกษา (๐๘)</u>								
ผู้อำนวยการกองการศึกษา(นักบริหารงานศึกษาระดับต้น)	๑	๑	๑	๑	-	-	-	ว่างเดิม (อยู่ระหว่างดำเนินการของ อบต.)
นักวิชาการศึกษา ปฏิบัติการ	๑	๑	๑	๑	-	-	-	
<u>พนักงานจ้างตามภารกิจ</u>								
ผู้ช่วยนักวิชาการศึกษา	๑	๑	๑	๑	-	-	-	
พนักงานขับเครื่องจักรกลขนาดเบา (๓)	๑	๑	๑	๑	-	-	-	ว่างเดิม (อยู่ระหว่างดำเนินการของ อบต.)
<u>โรงเรียนอนุบาลองค์การบริหารส่วนตำบลห่มมะพร้าว</u>								
ผู้บริหารสถานศึกษา (งบอุดหนุน ๖)	๑	๑	๑	๑	-	-	-	ว่างเดิม (อยู่ระหว่างดำเนินการของ อบต.)
ครู/ปฐมวัย (งบอุดหนุน ๖)	๑	๑	๑	๑	-	-	-	
ครู/ปฐมวัย (งบอุดหนุน ๖)	๑	๑	๑	๑	-	-	-	
ครูผู้ช่วย/ประถมศึกษา (งบอุดหนุน ๖)	๑	๑	๑	๑	-	-	-	ว่างเดิม (ขอใช้บัญชี กสค.)
ครูผู้ช่วย/ภาษาไทย (งบอุดหนุน ๖)	๑	๑	๑	๑	-	-	-	ว่างเดิม (ขอใช้บัญชี กสค.)
ครู/วิทยาศาสตร์ (งบอุดหนุน ๖)	๑	๑	๑	๑	-	-	-	
ครู/คอมพิวเตอร์ (งบอุดหนุน ๖)	๑	๑	๑	๑	-	-	-	
ครู/ภาษาอังกฤษ (งบอุดหนุน ๖)	๑	๑	๑	๑	-	-	-	
ครู/ปฐมวัย (งบอุดหนุน ๖)	๑	๑	๑	๑	-	-	-	

ส่วนราชการ	กรอบ อัตรา กำลัง เดิม	อัตราตำแหน่ง ที่คาดว่าจะต้องใช้ ในระยะเวลา ๓ ปีข้างหน้า			อัตรากำลังคน เพิ่ม/ลด			หมายเหตุ
		๒๕๖๔	๒๕๖๕	๒๕๖๖	๒๕๖๔	๒๕๖๕	๒๕๖๖	
ครู/ปฐมวัย (งบอุดหนุน ฯ)	๑	๑	๑	๑	-	-	-	
ครูผู้ช่วย/ปฐมวัย (งบอุดหนุน ฯ)	๑	๑	๑	๑	-	-	-	ว่างเดิม (ขอใช้บัญชี กสณ.)
ครูผู้ช่วย/สังคมศึกษา (งบอุดหนุน ฯ)	๑	๑	๑	๑	-	-	-	ว่างเดิม (ขอใช้บัญชี กสณ.)
ครูผู้ช่วย/คณิตศาสตร์ (งบอุดหนุน ฯ)	๑	๑	๑	๑	-	-	-	ว่างเดิม (ขอใช้บัญชี กสณ.)
ครูผู้ช่วย/พลศึกษา (งบอุดหนุน ฯ)	๑	๑	๑	๑	-	-	-	ว่างเดิม (ขอใช้บัญชี กสณ.)
ครู/ปฐมวัย (งบอุดหนุน ฯ)	๑	๑	๑	๑	-	-	-	
พนักงานจ้างตามภารกิจ								
ผู้ช่วยเจ้าพนักงานการเงินและบัญชี (๒) (งบอุดหนุน ฯ)	๑	๑	๑	๑	-	-	-	
พนักงานจ้างทั่วไป								
ภารโรง (๓) (งบอุดหนุน ฯ)	๑	๑	๑	๑	-	-	-	
ภารโรง (๔) (งบ อดต.)	๑	๑	๑	๑	-	-	-	
ศูนย์พัฒนาเด็กเล็กทุ่งมะพร้าว								
ครู (๑) (งบอุดหนุน ฯ)	๑	๑	๑	๑	-	-	-	
ครู (๒) (งบอุดหนุน ฯ)	๑	๑	๑	๑	-	-	-	
พนักงานจ้างตามภารกิจ								
ผู้ช่วยครูผู้ดูแลเด็ก (๑) (งบอุดหนุน ฯ)	๑	๑	๑	๑	-	-	-	
ผู้ช่วยครูผู้ดูแลเด็ก (๒) (งบอุดหนุน ฯ)	๑	๑	๑	๑	-	-	-	
ผู้ช่วยครูผู้ดูแลเด็ก (๓) (งบอุดหนุน ฯ)	๑	๑	๑	๑	-	-	-	
ผู้ช่วยครูผู้ดูแลเด็ก (๔) (งบอุดหนุน ฯ)	๑	๑	๑	๑	-	-	-	
ผู้ช่วยครูผู้ดูแลเด็ก (๕) (งบอุดหนุน ฯ)	๑	๑	๑	๑	-	-	-	
ผู้ช่วยครูผู้ดูแลเด็ก (๖) (งบ อดต.)	๑	๑	๑	๑	-	-	-	
พนักงานจ้างทั่วไป								
ผู้ช่วยครูผู้ดูแลเด็ก (๗) (งบ อดต.)	๑	๑	๑	๑	-	-	-	
ภารโรง (๕) (งบ อดต.)	๑	๑	๑	๑	-	-	-	
รวม	๘๐	๘๐	๘๐	๘๐	-	-	-	

องค์การบริหารส่วนตำบลทุ่งมะพร้าว
วันที่ 2 เดือน ต.ค. พ.ศ. 2563
เลขที่ 3192
เวลา 15.00 น.

ด่วนที่สุด
ที่ พง ๐๐๒๓.๒/ว ๕๖๕๖



ศาลากลางจังหวัดพังงา
ถนนพังงา - ทับปุด พง ๘๒๐๐๐

๒๗ กันยายน ๒๕๖๓

เรื่อง แจ้งมติคณะกรรมการพนักงานส่วนตำบลจังหวัดพังงา (ก.อบต.จังหวัดพังงา)

เรียน นายองค์การบริหารส่วนตำบล ทุกแห่ง

สิ่งที่ส่งมาด้วย สำเนามติ ก.อบต.จังหวัดพังงา ครั้งที่ ๘/๒๕๖๓ เมื่อวันที่ ๒๒ กันยายน ๒๕๖๓ จำนวน ๑ ชุด

ด้วยคณะกรรมการพนักงานส่วนตำบลจังหวัดพังงา (ก.อบต.จังหวัดพังงา) ในการประชุม ครั้งที่ ๘/๒๕๖๓ เมื่อวันที่ ๒๒ กันยายน ๒๕๖๓ ได้มีมติเห็นชอบเกี่ยวกับการบริหารงานบุคคลเพื่อให้องค์การบริหารส่วนตำบลดำเนินการหรือถือปฏิบัติในส่วนที่เกี่ยวข้อง รายละเอียดปรากฏตามสิ่งที่ส่งมาด้วย

ในการนี้ จังหวัดพังงาจึงขอแจ้งมติข้างต้นมาเพื่อดำเนินการหรือถือปฏิบัติ สำหรับองค์การบริหารส่วนตำบลที่ได้มีคำสั่งหรือประกาศใดตามมตินี้ ให้ส่งสำเนาคำสั่ง ประกาศ รายงานการเปลี่ยนแปลงทะเบียนประวัติให้จังหวัดพังงาทราบ ภายใน ๓ วัน นับตั้งแต่วันออกคำสั่งหรือประกาศ ทั้งนี้ สามารถดาวน์โหลดเอกสารมติดังกล่าวได้จากเว็บไซต์ www.phangngalocal.go.th ผนูหนังสือราชการ

จึงเรียนมาเพื่อดำเนินการต่อไป

เรียน นาย ก อบต.
- แจงมติ ก.อบต. จังหวัดพังงา
ในทปรประชุม ครั้งที่ 9/2563
เมื่อวันที่ 22 ก.ย. 2563
- เพื่อดำเนินการ

ขอแสดงความนับถือ

(นายจำเริญ ทิพญพงษ์ธาดาว
ผู้ว่าราชการจังหวัดพังงา

นายจำเริญ ทิพญพงษ์ธาดาว
ผู้ว่าราชการจังหวัดพังงา

ประธานกรรมการพนักงานส่วนตำบลจังหวัดพังงา

นางสาวอุไรพร ดาวัลย์
เจ้าพนักงานธุรการปฏิบัติงาน

สำนักงานส่งเสริมการปกครองท้องถิ่นจังหวัด
กลุ่มงานมาตรฐานการบริหารงานบุคคลส่วนท้องถิ่น
โทร. ๐ ๗๖๔๘ ๑๔๓๓ - ๓๕ ต่อ ๒๐๑
โทรสาร ๐ ๗๖๔๘ ๑๔๓๓ - ๓๕ ต่อ ๖๐๒ - ๖๐๓

(นาย กฤษณ์ กิ่งกร)
ปลัดองค์การบริหารส่วนตำบล ปฏิบัติหน้าที่
นายก อบจ.พังงา

เรื่อง	มติ	หมายเหตุ
๑๒. การนำคุณวุฒิปริญญาโท มาเทียบเป็นประสบการณ์เพื่อลดระยะเวลาการดำรงตำแหน่งบริหารของพนักงานส่วนตำบล	<p>-เห็นชอบ ให้นายสารีร์ เพชรรามวงค์ ปลัด อบต. (นักบริหารงานท้องถิ่น ระดับต้น) สังกัด อบต.ท้ายเหมือง อ.ท้ายเหมือง ซึ่ง</p> <p>๑) สำเร็จการศึกษาในระดับปริญญาโท รัฐประศาสนศาสตรมหาบัณฑิต จากสถาบันบัณฑิตพัฒนบริหารศาสตร์ เมื่อวันที่ ๒๙ ตุลาคม ๒๕๕๕</p> <p>๒) เสนอคำร้องขอการปฏิบัติราชการ ประจำปีงบประมาณ พ.ศ. ๒๕๖๓ ระหว่าง นายสารีร์ ฯ และนายอำเภอท้ายเหมือง (รอบการประเมิน ๑ ตุลาคม ๒๕๖๒ - ๓๐ กันยายน ๒๕๖๓) อันแสดงถึงคำรับรองของผู้บริหารองค์การในการพัฒนาองค์กร ซึ่งประกอบด้วยตัวชี้วัดความสำเร็จทั้งทางด้านประสิทธิภาพและคุณภาพของงาน ที่จะเกิดขึ้นอันเป็นประโยชน์ต่อ อบต.ท้ายเหมือง และประชาชน ในเขต อบต.ท้ายเหมือง</p> <p>๓) เสนอผลงาน เรื่อง การเพิ่มประสิทธิภาพในการจัดเก็บรายได้ ประจำปี พ.ศ. ๒๕๖๑ ซึ่งได้แสดงบทวิเคราะห์ปัญหา อุปสรรค องค์ความรู้ทางวิชาการ ศักยภาพ และการนำนวัตกรรมมาใช้ในทางการบริหารของนายสารีร์ ฯ อันก่อให้เกิดผลสัมฤทธิ์ในงานที่เกิดผลดีต่อ อบต.ท้ายเหมือง ได้แก่ ประสิทธิภาพของการจัดเก็บภาษีที่เพิ่มขึ้นเมื่อเปรียบเทียบ</p> <p>สามารถนำคุณวุฒิปริญญาโทมาเทียบเป็นประสบการณ์เพื่อลดระยะเวลาการดำรงตำแหน่งสายงานผู้บริหาร เพื่อประโยชน์ในการสมัครเข้ารับการคัดเลือกในตำแหน่ง ปลัด อบต. (นักบริหารงานท้องถิ่น ระดับกลาง) ได้</p>	
๑๓. ร่างแผนอัตรากำลัง ๓ ปี ประจำปีงบประมาณ พ.ศ. ๒๕๖๔ - ๒๕๖๖ ของ อบต.	<p>-เห็นชอบ</p> <p>๑) ร่างแผนอัตรากำลัง ๓ ปี ประจำปีงบประมาณ พ.ศ. ๒๕๖๔ - ๒๕๖๖ ของ อบต. ทั้ง ๓๖ แห่ง และให้ อบต.ประกาศใช้แผนอัตรากำลัง ๓ ปี ฯ โดยมีผลนับตั้งแต่วันที่ ๑ ตุลาคม ๒๕๖๓ - ๓๐ กันยายน ๒๕๖๖</p> <p>๒) กำหนดแผนการเสนอเรื่องและการพิจารณาให้ความเห็นชอบการขอปรับปรุงแผนอัตรากำลัง ๓ ปี ประจำปีงบประมาณ พ.ศ. ๒๕๖๔ - ๒๕๖๖ ของ อบต. ในจังหวัดพังงา</p>	รายละเอียดตามเอกสารแนบ ๑๑
๑๔. ร่างแผนพัฒนาพนักงานส่วนตำบล ๓ ปี ประจำปีงบประมาณ พ.ศ. ๒๕๖๔ - ๒๕๖๖ ของ อบต.	<p>-เห็นชอบ ร่างแผนพัฒนาพนักงานส่วนตำบล ประจำปีงบประมาณ พ.ศ. ๒๕๖๔ - ๒๕๖๖ ของ อบต. ทั้ง ๓๖ แห่ง โดยมีผลนับตั้งแต่วันที่ ๑ ตุลาคม ๒๕๖๓ - ๓๐ กันยายน ๒๕๖๖</p>	รายละเอียดตามเอกสารแนบ ๑๒

ที่	อบต.	อำเภอ	การเพิ่ม (+) หรือ ยุบเลิก (-) ตำแหน่ง พนง.ส่วนตำบล/ลูกจ้าง/พนง.จ้าง		มีเหตุผลความจำเป็น (แสดงตามแบบ ๑-๕)	ภาระค่าใช้จ่าย ม.๓๕.๖ (ไม่เกิน ๔๐%)			มติ ก.อบต. จังหวัดพังงา		
			๒๕๖๕ : ต้น./ก่อง	๒๕๖๖ : ต้น./ก่อง		๒๕๖๕ : ต้น./ก่อง	๒๕๖๕	๒๕๖๖		๒๕๖๖	
๒๒	บางเหรียง	ทับปุด	+ ๑ จพง.ธุรการ/ สอนง.ปลัด	-	✓	๓๔,๐๖	๒๕,๖๕	๓๓,๔๘	๓๒,๘๙	เห็นชอบ	
๒๓	บ่อแสน	ทับปุด	-	-	-	๒๔,๑๔	๒๓,๗๐	๒๓,๗๐	๒๓,๒๗	เห็นชอบ	
๒๔	ทับปุด	ทับปุด	-	-	-	๒๙,๐๘	๒๘,๕๕	๒๘,๐๓	๒๘,๐๓	เห็นชอบ	
๒๕	มรรชัย	ทับปุด	-	-	-	๒๙,๑๒	๒๘,๖๓	๒๘,๑๓	๒๘,๑๓	เห็นชอบ	
๖	ท้ายเหมือง	ท้ายเหมือง	+ ๑ นวท.สาธารณสุข/สอนง.ปลัด	-	✓					เห็นชอบ	
			+ ๑ ผช.นักวิชาการคลัง/ก่องคลัง	-	✓						
			+ ๑ ผช.นักวิชาการจัดเก็บ ๖/ก่องคลัง	-	✓						
			+ ๑ ผช.จพง.ธุรการ/ก่องคลัง	-	✓						
			+ ๑ นายช่างไฟฟ้า/ก่องช่าง	-	✓						
			+ ๑ จพง.ประปา/ก่องช่าง	-	✓						
๗	ทุ่งมะพร้าว	ท้ายเหมือง	๑ ผช.นักวิชาการศึกษา/ก่องการศึกษา ๖	-	✓					เห็นชอบ	
			- ๒ ผช.จพง.ธุรการ/ก่องการศึกษา ๖	-	✓						
			- ๑ ผู้ดูแลเด็ก (ทั่วไป) /ก่องการศึกษา ๖	-	✓						
				-	✓						
๘	นาตย	ท้ายเหมือง	- ๑ วิศวกรโยธา/ก่องช่าง	-	✓	๒๐,๔๒	๒๐,๐๘	๑๙,๗๔	๑๙,๗๔	เห็นชอบ	
				-	✓	๒๖,๐๔	๒๕,๖๐	๒๕,๑๖	๒๕,๑๖	เห็นชอบ	
๙	บางทอง	ท้ายเหมือง	+ ๑ ผช.นายช่างโยธา/ก่องช่าง	-	✓	๒๗,๔๗	๒๖,๙๗	๒๖,๔๗	๒๖,๔๗	เห็นชอบ	
				-	✓	๒๘,๙๒	๒๘,๔๓	๒๗,๙๔	๒๗,๙๔	เห็นชอบ	
๐	ลำภี	ท้ายเหมือง	+ ๑ คนงาน/ก่องช่าง	-	✓					เห็นชอบ	
						คำนวณประโยชน์ตอบแทนอื่น = ๑๐					